

類

證

治

裁

類證治裁序

醫之為道必其人有所  
仁智之德而又洞乎陰陽  
之理性命之源寒暑異宜  
南北異稟之故沉潛焉以  
察其微反覆焉以窮其變

而後能消痼癘益虛孱以  
平造物之憾此治病之道  
昔人所以謂通於治國與  
丹陽林君雲和與余同舉  
戊辰鄉試訂交於京師既  
而別去不相問者三十餘

載丁未冬君之子芝本攜  
君所輯方書曰類證治裁  
者乞序於余始知君之亡  
亦且八載矣君直外方內  
治學有根柢己己禮闈報  
罷退而學醫活人甚多術

既益精而病世之業醫者  
空踈不學或又拘於成法  
以蹈偏駭失中之弊於是  
彙輯古方別裁至當蘄與  
人共明之嗚乎其用心  
若此可不謂中和仁智之

君子乎余固嘗於醫於養  
身濟世之術未之有得春  
官十上幸獲通籍而衰態  
遽侵今茲待罪吳越當時  
同榻中如顧畊石諸君均  
先朝露無可與語回首今

昔益信窮達一致勞、於  
仕宦而以隳其所業曾不  
若君之窮居著述猶得就  
一藝以自名此則序君書  
而不能無慨於中也至於  
是書之蘊足以扶陰陽而

託性命後之讀者當自得  
之且已詳於君所自為序  
故不贅述云

道光歲次丁未十月知江  
蘇蘇州府事年愚弟桂超  
萬拜謨



類證治裁序

先祖大銀臺涇厓公於乾隆  
間奉命摠閱四庫全書獲  
見神農以來醫家言著錄於  
文淵閣者九十六部一千八百  
十有三卷附存其目者九十四

部六百八十一卷嘗語類曰舊  
史醫家多置之簡末今四庫  
全書子部今十四家儒家第  
一兵家第二法家第三農家  
第四醫家第五醫雜一技民  
命攸閩其特升諸地藝術上

有以也。渭厓公博涉於陰陽  
術數，六壬、耶律之書，手錄甚  
夥。獨醫類無手定。在冢傳唯  
先大夫澹松公批訂。葉氏臨證  
指南，手澤猶新。頌類卒未能  
讀也。林義桐先生嘉慶戊辰

舉鄉魁墨執膾炙人口尤精岐  
黃家言貫串於靈樞素問雜  
經諸書以意為變化而不泥  
於古著作之暇以濟時為心  
士大夫皆禮敬之余久耳其  
名丙戌余服闋入都謁部先

生公車北上相晤於都門獲  
聞緒論感德君子一望皆知  
辛亥春嗣君均石茂才將刊  
先生所著類彙治裁書而以  
序囑余書凡八卷外科附焉  
別類分門前列論方次之案

又次之殆與沈氏尊生書體  
例畧相近然詳畧輕重之際  
妙於剪裁開卷了然言弥簡  
而法弥備使夫穎悟之士既  
得所範圍中材而下亦得循  
塗以赴學者固當分別以觀

矣昔人論雅經在義設滑壽  
以文士而精於醫故所著較  
諸家所得為多予於先生心  
云均石嗣其先業授度步恒  
無不三效叩其所學蓋得於  
是書成法為多願不肯私為

家傳而公諸同好其體先  
生滿時之心者矣先生所著  
有來齋卓堂四書文五百餘  
篇來齋州堂古文二卷駢體  
文二卷高以樓古今體詩二  
卷百鳥詩一卷詩餘一卷皆



予所服膺者一均石倘能次第  
開雕以昭先澤是又余之厚  
望也夫

咸豐元年歲次辛亥孟夏之月  
賜進士出身

誥授奉直大夫四川會理州知州

同里愚弟吉鍾穎頓首拜  
撰時  
年八十有五

自序

司命之難也在識證識證之難也在辨證識其爲陰爲陽爲虛爲實爲六淫爲七情而不同揣合也辨其在經在絡在腑在臟在營衛在筋骨而非闕臆度也顧脈理易淆洞垣誰屬賴古作家別類分門條列治要且於一證錯綜疑似縷析絲分參合脈象詳哉言之仰見心裁獨出矣然不先窺內經奧旨則皆無本之學也遂古聖人盡己性盡人性參贊元化仁壽斯民其心法備載靈素各八十一篇自越人祖述心法垂爲難經嗣後長沙論傷寒分究六經河間治溫熱專主三焦東垣倡益氣補中丹溪割滋陰降火濟偏補缺要皆上闡經訓下啟法門卓然自成大家由有明迄今諸名

家亦無不根柢聖經發揮心得以著於篇學者研經旁及諸家法  
覽沈酣深造自得久之源流條貫自然胸有主裁第學不博無以  
通其變思不精無以燭其微惟博也故腕妙於應而生面別開惟  
精也故悟徹於元而重關百關平時灼有定見臨證不設成心診  
畢矣審用何法法合矣選用何方權衡乎稟之厚薄病之淺深治  
之標本藥之浮沈及一切正治從治上取下取或上病取下下病  
取上或從陰引陽從陽引陰必先歲氣母伐天和乃知執一者拘  
多岐者泛師心者復隨俗者庸至於體貼病情曲折都盡刀圭所  
授立起沈痾善矣若猶未也一法未合雖古法宜裁一方未純雖  
古方宜裁必脗合而後已此其難殆又在識證辨證後乎乃觀近

日懸壺家大率學殖荒蕪心思膚淺甚則治溫疫以傷寒法治血  
枯以通瘀法與夫喜行溫補不願畱邪動輒攻消不知扶正輕者  
重重者死矣予思矯而正之己巳計借後歸而就館筆墨少閒爰  
始蒐輯丙戌後又苦南北奔馳今老矣分編討究懼有遺珠除傷  
寒全帙無容贅衍外餘多宗經立論酌古用方更欲畧輯傷科兼  
及幼科而老病浸尋來日苦短缺畧之憾統俟續成且生平本不  
業醫間有治案附於證後非云程式也聊存梗概以寓別裁之微  
意云爾編名治裁願與有志醫學者共裁之

道光十九年歲次己亥端午日丹陽林珮琴自題

類證治裁序

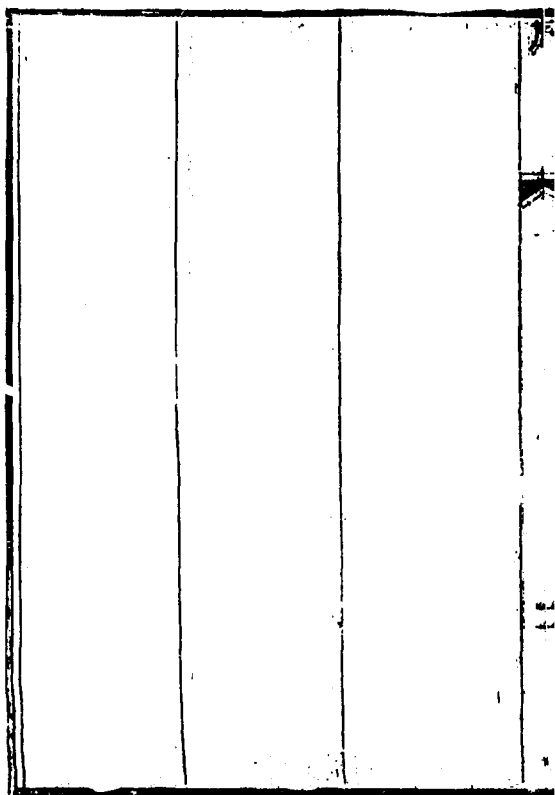
先伯父義桐先生以制舉之學著聲藝林垂六十年學者覽其遺文眩洋而嘆意謂先生畢生之精力殆竭於此而弗暇以他及而不知自其少壯喜讀方書五色奇咳術隨年進洎乎手訂治裁書壹志殫心與老病相終始固自有不朽之業而如是乎身心以之者在也今夫方伎之事寔久失傳則益肆爲鄙誕以相煽惑獨醫學以切於民生日用理近而事常得以相緣於勿替自仲景著方後賢繼而衍之湯液之功遂加於鍼石未可謂所傳之不永矣然而玉版真言靈蘭秘典儒者弗問醫亦舍旃證若繭絲法同射覆所施失當視他方伎爲禍尤烈則豈非不學之咎哉然且果於自

信率其謬誤出應人急呼可悲矣先生熟精墨素之旨因遂博覽  
仲景以下諸名家書既已窮極源流然猶深自韜晦遊跡所至有  
主賓數年無識其能醫者里居日久數察奇恒醫譽所歸丐請至  
莫可却則慨然以生人自任羸童貧與匱匱借藥靡不樂効其術  
乃至富家大族介其所親延緣造請輒十不一二應曰彼豈藉僕  
生之者其不屑於應酬如此是書稱凡數易嘗語植本曰著書貴  
適於用吾年且老用吾術生人固有盡吾書成庶救時之心與無  
終極耳又曰近世名家著述其號爲集大成者卷帙繁富學者恒  
憚於誦習又或主辨析名理治法弗取其備中材之士亦無由就  
一人一證而悟其全吾書務言簡意賅使人開卷了然而已嗚呼

此殆卽先生晚年刊落浮華粹然有用之言乎植本愚情無識於先生著述精意不能有所闡發第就先生勤於學術而慎於用術之實以及當時碎呶之言涉是書者著於篇俾讀者有所據以考焉先生生時子芝本方習科舉先生未嘗投以醫及卒而求醫者謂當有異聞仍踵相接不得已循是書成法以應求者而所投輒驗所以勉勉於是刻者又豈徒存先人手澤之意云爾哉時

咸豐元年歲次辛亥端陽前二日姪植本謹撰





皇清例授文林郎先考義桐府君傳畧

府君諱楓舉字鑿和號義桐先祖翠巖公次子幼謹愿不好戲弄  
嘗自塾中歸有忤之者怒而色赤翠巖公見之教曰君子所以學  
爲能變化氣質汝坐不解此語耳府君誌之終身不敢忘乾隆戊  
申翠巖公以曾祖父母命親叔祖養三公於武都府君作憶親詩  
轉憶翠巖公之念曾祖父母也有秦關雪盡增春水漢塞天低望  
白雲之句公歸見之爲淚下方公之歸曉行抵邗上策騾過霜橋  
履而溺沈浮亂流中掣騾尾得出時冬月衣履沾濡行數里始抵  
逆旅由是感寒嘔噦其明年曾祖志開公病膈噎公設神位空室  
中伏地祈禱常至夜分及秋反得熱疾竟先志開公卒越數月志

開公亦卒家計窘甚府君與叔父叔秋公季父鈞稽公從叔西珍  
公從張斐園先生學而脩脯無所出府君慮屋叔祖升儒公憂乃  
攜約稽叔父館於鄉村叔秋叔父亦館村塾爲西珍叔父課讀伯  
父韓五公助升儒公經理家政俄而伯父亦以瘵卒所得館穀絲  
粟悉歸升儒公胡希田舉院歲試府君以第二名入縣庠諸叔父  
亦相繼遊庠諸屢成屢恩科鄉試府君中式經魁人謂吾祖孝行  
食報之始云府君湛深經術爲文苦心融鍊務去陳言每屬稿成  
弗復顧棄去更草如是數四不厭爲生徒點竄課作亦一字不苟  
或病其典重謂於場屋風氣非宜笑應曰詎有是耶性沈潛書史  
一寓目輒已默識所居室躬自洒滌几席無纖塵獨坐晏如足跡

罕履城市已巳禮闈報罷旋歸先有訛傳中途被盜劫者祖母鄒  
大孺人大憂因是終祖母之身不與會試丙子八月祖母卒先兄  
觴淮先一月殤道光甲申先兄偉堂暨先姊三姑相繼歿府君嘗  
自言獨居循省萬念都盡丙戌歲親友謂府君當預挑選迫促登  
程行至固安渡桑乾值大風雪太息作客路吟謂此生不宜再慕  
虛名渡河而北也蓋自己巳至丙戌始再入都然已大非府君意  
矣初志開公嘗以手錄方書付府君日後日習此可以救世府君  
讀之有省因遂博觀靈素以下諸名家書窮日課生徒舉業燈下  
披閱方書以油盡爲率凡數十年以疾就者皆急之起奇疾甚多  
其有證非不治卒遷延至死者雖年久仍恨之以語兒輩因嘆世

俗之多誤治也思有以正之丙戌自都中歸始令就醫者還所服方擇其要者著爲醫案前列證論題曰類證治裁丙申夏患熱疾幾殆冬月復病欬喘精神大衰唯眼獨明於未病先作小行楷無須眼鏡喜曰此天助我成此書也爲之愈恐不及巳亥春欬喘益劇自知不起而深以治裁書未成爲憾實則所撰凡三十萬言分八卷列證一百一十有奇內科可稱大備床褥間自製書序及凡例命芝本錄之自謂如春蠶到死絲方盡也嗚呼傷哉府君孝愛仁慈篤於骨肉之誼而閔凶天折所以處之獨難擴乎同仁之情而澹泊貞廉所以取於世至約隱居懷道以著述自娛行誼文章卓然可師表後進不肖芝本學行無似不能信於當世賢士大夫

邀誌銘以光泉壤大懼先業遂就湮沒謹撰次其畧俟後世君子  
樂聞幽德者採焉府君所著四書文及詩古文詩餘共十餘卷類  
證治裁八卷均皆手訂府君生於乾隆壬辰十月初六日卒於道  
光己亥六月十六日享壽六十有八配吾母薛氏生不肖男三人  
長偉堂次勛淮先府君卒次卽芝本女一字畦亦早卒孫五人崧  
慶崧庠崧福崧庚崧廡皆業儒男芝本泣血謹述

賜同進士出身知江蘇蘇州府事年愚為桂超萬頓首拜填諱

凡例

一醫籍浩如烟海求其搜羅該備分析詳明莫如準繩一書茲編務期簡括俾觀者豁目爽心故徑途各出

一仲景傷寒宜參各家辨論茲但取醫學心悟數條不能備載

一春溫夏熱兩症多伏氣傷寒邪從腎出此卽經所云冬傷於寒春必病溫冬不藏精春必病溫者也與口鼻吸入之邪伏於募原淺深異治學者當分別觀之

一時疫症張景岳旣失之溫補吳又可又但主急下張氏醫通揭明地氣鬱蒸一義最宜參究

一香巖葉先生所傳臨症指南案隨診立不暇修飾然如脾臟胃

腑歷來混治先生獨因經旨喜燥喜涼悟出臟主守腑主通二  
義論東垣補中益氣治在脾仲景急下存陰治在胃何等超妙  
卽如不食一症粗工但知燥脾愈燥愈結先生獨議養胃陰遵  
治輒驗此類皆素所服膺

一肝風眩暈與類中相近原可併爲一門茲依指南例另爲拈出  
意在醒目

一自喉乳俱系專科病症治法繁瑣不能備載茲但撮舉其要  
一各症宗經立論酌古用方列綱分目首層層推勘而出但方中  
品味未能一一細心商訂皆垂暮精神不能周浹之故閱者諒  
之



一論中於精要處用○提綱處用、俾閱者得其意指一目了然  
一方名重複者則不註藥味但書見某卷某症至於方名同而藥  
味不同者則仍載原方

一外科另屬一門今附論數篇列於卷末俾閱者畧知要領



類證治裁目錄

丹陽林珮琴義桐甫著

男

芝本校

孫

崧慶閱字

崧屏

崧庚

崧福

崧真

卷之首

序

凡例

內景綜要

卷之一

類聚百表

中風類中

傷風

傷寒

溫春溫

風溫

溼溫

冬溫

溫毒

熱

暑

冒暑

傷暑

中暑

中暈

伏暑

暑痧

暑瘧

疰夏

溼溫

暑瀉

暑痢

伏暑

溼

風溼

溼熱

寒溼

暑溼

中溼

燥

火

疫

大頭瘟

捻頸瘟

瓜瓢瘟

楊梅瘟

疔瘡瘟

絞腸瘟

軟腳瘟

卷之二

虛損

勞瘵

欬嗽

肺痿

肺癰

失音

哮喘

喘短氣

少氣

逆氣

痰飲

諸血

吐血

欬血

嗽血

咯血

唾血

嘔血

衄

口鼻衄

耳衄

眼衄

齒衄

舌衄

肌衄

九竅衄

血溢

心漏

臍血

汗

脫

卷之三

卷之四

脾胃

嘔吐

反胃

諸氣

鬱

餽

痞滿

積聚

卷之四

癩狂

飲食

噎膈

關格

肝氣

肝火

肝風

呃

噎

膈脹

癩

怔忡 卑慄

驚恐

煩躁

健忘

不寐

多寐

三消

疸 黃疸

穀疸

酒疸

女勞疸

黃汗疸

黃胖

脫力黃

瘡

陰瘡

霍亂

泄瀉

痢

卷之五

頭風

雷頭風

癘風

腎臟風

繡毯風

雁來風

蛇皮風

鵝掌風

赤遊風

白遊風

紫癩風

白癩風

紫雲風 牛皮癬 疥癩 汗斑 雀斑 酒刺 白屑

痺

痿

痛風

歷節風

麻木

癱

眩暈

厥

腳氣

鶴膝風

膝遊風

膝眼毒

膝癰

破傷風

破傷溼

破傷火

卷之六

頭痛

大頭痛

發顛

肩稜骨痛

眼眶痛

耳

目



鼻口

齒舌

牙疔

骨槽風

牙疳

多骨疽

咽喉

喉痺

纏喉風

乳蛾

喉癰

喉疔

喉菌

蠶舌喉疔

喉閉

喉杵

爛喉痧

胸痺

心痛

心疝

心瘕

胃脘痛

胃脘癰

脇痛

腹痛

腹中窄狹

肩背手臂痛

腰脊腿足痛

腰痠

腰囊廢

腰軟

尻

膝

跟

身痛

卷之七

腸鳴

腸瘕

疝氣

淋濁

遺精

陽痿

下疳

畜血

溺血

便血

二便不通

閉癥遺溺

轉胞交腸

脫肛

痔漏

耳痔

鼻痔

腦漏

偷糞鼠

跨馬疔

諸蟲

卷之八

調經

經閉

經早

經遲

經亂

經痛

胞痺

肛癢

肛痛

藏毒

丸冷

莖縮

莖縱

強中

經色 倒經 居經 淋瀝不止 乍多乍少

崩漏

胎前 惡阻 胎漏 胎動 胎不

長 胎大 胎墮 半產 子煩 子懸 子腫 子嗽

子瘡 子癩 子暈 子淋 遺溺 轉胞 傷風 傷寒

孕瘧 孕痢 傷暑 諸痛 孕癰 乳泣 腹帶 鬼胎

胎死 過期不產 臨產 血暈 產後諸禁

產後 乳

熱入血室 疰瘵癥瘕諸積

帶下 赤白帶 白濁 白淫

前陰諸疾

外科附

諸瘡

凍癰結核癰瘡馬刀

梅瘡結毒

疔毒

發背搭手

蓮子發

蜂窩發

竟體疽

內景綜要

自天以氣煦地以形。○生其間者。○陽化氣而陰成形。○喉以通天和。

咽以納地產。○喉前咽後受穀者濁。○受氣者清。○清者注肺。○濁者走胃。○濁則

爲衛。○清則爲營。○營陰衛陽。○營行脈中。○衛行脈外。○陰陽相貫。○如環無

端。○中氣出上焦。○營氣出中焦。○衛氣出下焦。○皆水穀之精悍。○水穀之精悍

營水穀之悍氣。○爲衛。○流布於藏腑者也。○藏有五。○心藏神。○肺藏魄。○肝藏魂。○脾藏

意。○腎藏志也。○腑有六。○膽無出入。○胃受水穀。○大小腸主津液。○膀胱三

焦司氣化也。○五藏藏精。○不瀉滿而不能實。○故以守爲補焉。○六腑傳

化不藏實而不能滿。○故以通爲補焉。○肺右降。○肝左升。○脾陰運。○胃陽

納。○膀胱司開腎司闔。○胃喜涼。○腸喜熱。○膽喜溫。○心惡熱。○肺惡寒。○肝惡

頤覽治裁

風腎惡燥脾惡溼知五藏之苦欲而補瀉殊肝苦急心苦緩脾苦

燥肝欲散心欲奠脾欲緩肺欲收腎欲堅審六腑之入出而清濁別由藏陰腑陽之不

一其性也五藏外加心包絡即膻中代心行令與三焦相配則十二

藏腑具焉其十二經之隸於各藏腑者行有順逆手之三陰手太

手少陰心手厥陰心包從藏走手手之三陽手太陽小腸手少陽從手走頭

足之三陽足太陽膀胱足少陽膽足陽明胃從頭走足足之三陰足太陰脾足少

從足走腹太陽與少陰爲表裏少陽與厥陰爲表裏陽明與太陰

爲表裏皆一藏一腑相配也諸陽經會頭面於上諸陰經至胸頸

而還惟厥陰肝經上入頰連目其行身之後者足太陽經也主表

病主項痛脊強行身之前者足陽明經也主表之裏病主身熱目痛行身之側者

痛脊強行身之前者足陽明經也主表之裏病主身熱目痛行身之側者

足少陽經也。主半表半裏。病主脇痛耳。足厥陰爲陰中之陽。病主

囊足少陰爲陰中之陰。病主舌乾口燥。足太陰爲陰中之至陰。病主腹滿

主裏。若夫奇經八脈。陰維由內踝而上。主身之裏。陽維由外踝而

上。主身之表。所以綱維周身之營衛也。陰維爲病苦心痛。陽維爲病苦寒熱。陰蹻起

眼中。循內踝上行。主一身左右之陰。陽蹻起跟中。循外踝上行。主

一身左右之陽。所以統陰陽而行。蹻捷也。陰蹻病陰急而足直。督

起會陰。循背而行。身之後。所以督率諸陽。督病脊強折厥。任起會陰。循腹

而行。身之前。所以擔任諸陰。任病男衝亦起會陰。夾臍而上。行胸

中。當諸氣之衝要。蓋一源而三歧。衝病逆氣裏急。帶起季肋。橫束於腰。爲諸脈之

總約。帶病腹脹腰痛。八者無表裏配合。故謂之奇經。經脈蓄溢則注奇脈。

猶溝渠雨溢。旁流湖澤也。既有經脈。復有絡脈。絡凡十五。十二經

絡。又陽蹻陰蹻二絡。蓋直行爲經。橫支爲絡。絡之別爲孫絡。凡三

及脾之大絡。凡十五。蓋直行爲經。橫支爲絡。絡之別爲孫絡。凡三

百六十有五。初病在絡。久病入絡。所以行氣血。通陰陽。以榮於身者也。且夫

氣主响。血主濡。太陽膀胱常多血少氣。少陰腎常少血多氣。陽明

胃常多血多氣。太陰脾常多氣少血。少陽膽常少血多氣。厥陰肝

常多血少氣。其盈虧有如此者。氣血所周。子時注膽。丑時注肝。寅

時注肺。卯時注大腸。辰時注胃。巳時注脾。午時注心。未時注小腸

申時注膀胱。酉時注腎。戌時注心包。亥時注三焦。其迭更有如此

者。血隨氣運。春氣在經脈。夏氣在孫絡。長夏氣在肌肉。秋氣在皮

膚。冬氣在骨髓。其深淺有如此者。海有四衝。爲血海。膈中爲氣海。



腦爲髓海。胃爲水穀海。門有七。唇爲飛門。齒爲戶門。會厭爲吸門。胃上口爲賁門。下口爲幽門。小腸下口爲闌門。大腸下爲魄門。即門。竅有九。肺竅於鼻。脾竅於口。心竅於舌。肝竅於目。腎竅於耳。亦竅二陰。脊二十一椎。肺六葉。兩耳。附脊第三椎爲華蓋。心七孔。附脊第五椎如蓮蕊。外有包絡。中通肺脾肝腎心。下有膈膜。周遮濁氣。肝七葉。左三右四。附脊第九椎。膽三寸。居肝葉下。爲清淨府。脾象刀鎌。與胃連膜。胃當脊第十一椎。分上中下脘。以達腸。爲太倉。腎兩枚。附脊第十四椎下。中間命門。眞陽爲生身根蒂。小腸連胃下口。前附臍後近脊。左迴疊十六曲。以泌別清濁。大腸屬小腸下口。當臍右迴疊十六曲。達廣腸。抵直腸。傳濁出後陰。膀胱無上口。當脊第

十九椎化氣滲水以出前陰

細思交腸一症知膀胱亦有上口而常閉得過焦氣化水滲肝中而為溺

耳。三焦相火遊行諸經周身上下。上焦如霧在胃上脘。主出陽氣。

中焦如漚當胃中脘。蒸化精微。下焦如瀆當臍下。濟泌別汁。此十

三藏腑之象形部位。宜按圖而審指者也。驗於內則諸氣皆屬於

肺。諸血皆統於脾。諸脈皆應於心。諸筋皆隸於肝。諸髓皆司於腎。

諸藏皆稟氣於胃。驗乎外則肺主皮毛。脾主肌肉。肝主爪甲。胃主

四肢。腎主五液。心為汗。肺為涕。肝為淚。脾為涎。腎為唾。心主舌色。一身所寶惟精氣。

神。神生於氣。氣生於精。精化氣。氣化神。故精者身之本。氣者神之

主形者神之宅也。精者神倚之如魚得水。氣依之如霧覆淵。故陰精所奉其人壽。言乎形則頭者

陽之會。顛者髓之門。髮者腦之華。庭者眉之宇。瞳者腎之精明堂。

者色之應。口角者地之倉。顰者胃之絡。齒者骨之餘。會厭者音聲

之戶。廉泉者津之道。舌者心之苗。咽者脈之聚。脾胃心腎肝小腸脈循咽挾咽。脈

者營之居。元腑者肝之孔。胸中者陽氣之郭。離宮者神之舍。募原

者五藏之空。膈盲者上下之蔽。氣街者經之隧。神闕者臍之宮。背

者經之俞。十二經俞穴。脊者身之柱。膺者脊之輔。腋者肩之谷。肘者肢

之節。臂者身之使。肩下臂上內為臑外為臑節。次為肘肘下為臂臂下為腕。關者腕骨之中。寸

者關之前。尺者關之後。合谷者骨之歧。大次指陷中虎口穴。勞宮者掌之心。

腰者精之府。命門者生之根。腎者胃之關。季肋者膽之部。肋骨男二十四

女二十八宗筋者莖之系。畢丸者腎之外候。胞宮者任之內維。任主胞胎。尻

者節之概。節者骨之樞。股者脾之續。膝者筋之總。脰者膝之曲。腦

者足之肚。蹠者骨之突。跗者足之面。躡者足之跟。湧泉者足之心。此按部定名所可臚指者也。

類證治裁卷之一

丹陽林珮琴羲桐甫著

男 芝本校

中風論治

風爲百病之長。故六淫先之。以其善行數變。受之者輕。爲感冒。重則爲傷。最重則爲中。然有真中。類中。中血脈。經絡。腑臟之辨。西北高寒。風勁。真氣虛者。猝爲所中。是名真中。經所謂風中六腑五臟之俞也。真中者。風邪在表。身痛拘急。宜汗。小續命湯。或疏風散風。邪在經。口眼喎斜。偏枯疼痛。犬秦朮湯。或愈風湯。風邪入裏。多滯。九竅唇緩便秘。口不能言。耳聾鼻塞。目昏。痰涎昏冒。宜下。三化湯。或麻仁丸。東南卑溼。醱熱。真陰虧者。風自內生。虛陽上冒。亦致昏仆。是爲類中。實與外風無涉。經所

謂陽之氣以天地之疾風名之也。

類中者痰多壅塞。搗蘿蔔子以溫湯和飲吐之。脾虛嘔痰者六

君湯異功散。腎虛水泛爲痰者六味丸。或八味丸湯服。中氣虛者補中湯。陰虛者補陰煎。

夫以地分真類謂真

中者西北爲劇類中者東南爲多。未可膠柱以談也。善乎石頑張氏之說曰。嘗診西北中風者。驗其瘖痲遺尿。詎非下元之憊。當從事地黃三生等飲乎。喎僻不遂。詎非血脈之廢。當從事建中十全等湯乎。東南類中。豈無六經形症見於外。便溺阻隔見於內。當從事續命三化等湯乎。是真通論矣。其中血脈則口眼喎僻。中絡則肌膚不仁。中經則脊重不伸。中腑則肢節廢。便溺阻。中臟則舌瘖吐沫。金匱分析既明。至千金引岐伯論中風大法有四。一偏枯。半身不遂也。二風痲。四肢不收也。三風懿。奄忽不知人。舌強不能言。

也。四風痺諸痺類風狀也。迄乎河間主火。謂心火暴盛。東垣主氣。

謂倅中乃丹溪主痰。謂溼生痰。總之氣虛則火動痰升其症似。

本氣自病。皆辨明類中之生熱熱生風。風非風。油與真中症異。尚宜養氣血兼清痰火。大忌風燥之劑。凡

虛風外中輕則麻痺不仁。羌活愈。重則癱瘓不用。大秦其痰火內

生輕則舌強難語。滌痰湯。重則痰壅神昏。至寶丹。既辨其中絡中經中

腑中臟及中經絡兼中腑臟并審其兼虛兼實兼寒兼熱兼痰而

入手先分閉症脫症如牙關緊閉兩手握固是爲閉症。蘇合香丸

之。如口開脾絕手撒心絕眼合肝絕遺尿腎絕鼻鼾肺絕以及吐

沫直視搖頭面赤如妝汗出如珠皆爲脫症。大劑理中湯灌之。兼灸臍下

凡初中先用通關散吹鼻有嚏可治無嚏多死。

口足陽明之經上夾口風寒乘虛襲入則欬急口噤先用烏梅肉

為末擦牙宜竹瀝薑汁調蘇合香丸灌之再用巴豆油紙捲

痰宜吐之稀涎散加橘紅或薑鹽湯灌之以驚後用星香散二陳

湯挾虛加竹瀝挾寒加薑汁脾虛嘔痰六君湯中氣虛溫胃飲

口眼僻因血液衰涸不能榮潤筋脈靈樞云足陽明筋病頰筋有寒

緩不勝收故僻又云足陽明宜潤燥以熄風大秦朮湯或十

半身因氣血不至故痛癢不知經曰營虛則不仁衛虛則不用營

衛俱虛則不仁且不用自丹溪以左枯屬血虛用四物湯右枯屬氣

虛用四君湯氣血兩虛而挾痰用二陳湯加鉤藤竹瀝薑汁宗其治者多

不效何也治偏枯宜從陰引陽從陽引陰從右引左從左引右



使氣血灌注周流不息。莫如養血溫經。

補中湯少加附子。下七味地黃丸。

以附

子能行參耆之力。而陽和自轉。肉桂能通血脈。而筋節自榮。挾

痰者。

八珍十全等湯。加南星半夏薑汁。

營衛俱虛者。

黃耆五物湯。膝虎骨節軟。加木瓜當歸。

四肢

不收。諸陽經皆起於手足。循行身體。如邪氣客於肌膚。隨其虛處

停滯。與氣血相搏。故肢不舉。脈緩。大有力。土太過也。當瀉其溼。

胃苓湯。

脈細小無力。土不足也。當補其氣。

補中

瘦人血枯筋急。木

旺風淫者。

四物湯加鈎藤。秦芄防風木瓜。

肥人色白多痰者。

六君湯加秦芄。天麻竹瀝薑汁。

角弓

反張。邪入經絡。則腰背反折。攣急如角弓狀。

小續命湯。

如先受風復感

寒無汗惡寒爲剛瘓。先受風復感溼惡風有汗爲柔瘓。剛瘓

續命湯。

附子柔瘓。續命湯。

癡因肝經風火搏於經絡。則手足抽搐。或伸或縮。而動不止。由血

虛不能榮筋。而燥氣乘之。宜滋肝腎。灌輸筋脈。使水旺火熄。則

風木自平。大秦芎湯。或十補湯加減。

猝倒無知。凡類中病出於臟。精去則氣去。所以眩暈猝倒。氣去則神去。

所以昏憤無知。陰陽脫離。精氣不交。須參附大劑。峻補其陽。繼

以地黃丸。加杞子當歸。或十補丸。填補真陰。若心火盛。腎水衰。

致猝倒神昏。肢掣口喎。宜地黃飲子。去桂附巴戟。峻補其陰。繼以生脈滋

其化源。

舌強不語。舌爲心脾肝腎四經所系。邪中其經。則痰涎閉其脈道。舌機

不掉。因痰迷心竅者。清心火。痰因溼痰者。清脾熱。六君湯加

枳實竹茹。

因風熱者清肝火。涼膈散加減。腎虛內奪爲瘖瘵。地黃飲子。舌強口角流

涎脾不能攝者。六君湯加竹瀝薑汁。驚痰堵塞舌本強硬者。正舌散加薄荷。舌麻

語蹇者。省風湯加沈香。唇緩舌強者。解語湯。肥人舌本強作溼痰治瘦人

作心火治不可純補恐堵塞經絡中痰火。通用加味轉舌膏。外取龜尿

少許點舌神效。置龜於新荷葉上以猪鬃戳其鼻尿立出。有飲食照常但失音不語

者名曰啞風宜。小續命湯去附子加石膏菖蒲。

遺尿係腎氣虧極用。參耆木附益智五味。以保元陽之脫。火虛者。地黃飲子。水虛者。

六味丸。

眩凡虛陽上巔得痰升則眩暈。經所謂上虛則眩也。宜培其中氣。

五福飲或大補元煎加甘菊炭牡蠣白芍天麻。此猝倒所由來也。

麻木遍體頑麻無汗氣實烏藥順氣散十指及面麻木乃氣虛風襲中補

湯去木歸陳加白芍五味子麻木體軟搔起白屑乃脾血不榮補中湯去柴胡加地黃白

芍芝

真中風雖風從外中亦由內虛召風其變急偏枯口喎舌強二便

不爽由風挾痰火壅塞致營衛脈絡失和先用通關繼則養血順

氣佐以消痰清火大秦朮湯宣通經隧風閉用桂枝羌活寒凝用

香薷用蒼朮五苓血瘀用桃仁牛膝氣滯薑附桂心熱痰用梔芩石

用木香枳壳青陳痰阻用星夏浮石牛黃類中風本非外風猝

仆昏厥無喎斜偏廢等症是宜辨也故葉氏謂內風乃身中陽氣

變化肝為風臟因血液衰耗水不涵木肝陽偏亢內風時起宜滋

液熄風濡養營絡以熟地首烏杞子當歸牛膝胡麻石斛五味子甘菊牡蠣補陰潛陽如虎潛固本復

脈之類。陰陽並損。無陽則陰無以化。宜溫。柔濡潤。如沙苑子。菴蓉。杞子。人參。阿膠。當歸。

通補。如地黃。飲子。風木過動。中土受戕。致不寐不食。衛疏汗泄。飲

食變味。如六君湯。玉屏風散。茯苓。飲。酸。棗。仁。湯之類。風陽上升。痰火阻竅。神識不清。至

丹。芳香宜竅。或辛涼之品。如菊葉。葛蒲。山梔。羚羊角。天麻。丹皮。絢藤。清上痰火。若陰陽

失交。真氣欲絕。用湯。參附。回陽。佐以攝陰。如五味。龍骨。牡蠣。此其治也。自土

材以類中。症條分火中。虛中溼中。寒中暑中。氣中食中。惡中而金

鑑。因之火中。卽河間所謂癱瘓。多山火盛水衰。心神昏冒。筋骨不

用也。心火盛涼膈散。虛中卽東垣所謂猝中。昏愢皆屬氣虛。煩勞

補中。湯。房。勞。精。味。湯。溼中卽丹溪所謂東南溼土生痰。痰熱生風。因而

昏冒。內中溼者。醇酒厚味。生冷過節。溼溼湯。寒中體強口噤。臍腹

外中溼者。陰雨露霧。坐臥溼地。除溼湯。冷痛

舊附湯身寒無暑中面垢暈倒須分陰陽得之受暑納涼寒外暑

汪附子麻黃湯暑中外皆熱昏仆不醒蒜汁合水灌之繼以辰砂益元散氣實者蒼朮白虎湯氣虛者人參白虎湯氣中氣逆

痰潮牙關緊急極似中風但中風身溫中氣身冷中風脈浮應人

迎中氣脈沈應氣口蘇合香丸灌之俟醒以八味順氣散因怒氣逆忽然昏

噤木香調氣飲有痰星香散食中醉飽後或感寒或惱怒胃氣不行忽然

厥逆誤作中風中氣治必死薑鹽湯探吐感寒者藿香正氣散惡中

飛尸鬼擊卒厥客忤肢冷口噤蘇合香丸灌之俟少甦服調氣平胃散

### 中風脈候

浮遲者吉堅大急疾者凶浮大為風浮遲為寒浮滑為痰浮數有力為火浮弦有力為氣沈澁而數為血凝寸關虛滑而大為真氣

散。尺脈浮而無力。爲腎氣不足。尺脈洪弦而數。爲腎陰大虧。類中風脈。遲緩可生。急數弦大者死。舉止搏大。按之絕無。爲孤陽無依者。死。口開眼閉。手撒遺尿。鼻鼾吐沫。直視昏沈不醒。髮直搖頭上竄。而赤頭重。山根青黑。皆不治。

附方

小續命湯

麻黃 杏仁

人參 防己

黃芩 官桂

芍藥 防風

甘草 附子

川芎 薑

疏風散

麻黃三兩 每服五錢

杏仁

益智仁

各一兩

升麻

一錢

大秦朮湯

茯苓 川芎

白朮 羌活

甘草 獨活

生地 秦朮

白芍 石膏

歸身 白芷

防風 黃芩

細辛 薑

愈風散

大秦朮湯加 枳殼 杜仲

人參 防己

黃耆 知母

桂心 半夏

厚樸 蒲荷

柴胡 蔓荊

府實中藏脾虛嘔痰腎虛陽虛中虛滋腎

甘菊 前胡 蒼朮  
麻黃 枸杞 地骨皮

三化湯 大黃 枳實 厚樸 羌活

麻仁丸 大黃 枳實 厚樸 芍藥 麻仁 杏仁 蜜丸

六君子湯 人參 白朮 茯苓各二錢 甘草一錢 薑三片 棗二枚 名四君子湯 此加陳皮 半夏

異功散 六君子湯除去半夏

六味地黃丸 熟地黃 酒蒸晒八兩 萸肉 山藥各四兩 茯苓 丹皮 澤瀉各三兩 蜜丸

八味地黃丸 此再附加子一兩 桂心一兩 名七味地黃丸

補中益氣湯 黃耆 錢半 人參 甘草各一錢 白朮 陳皮 當歸各五分 升麻 柴胡各三分

棗 薑

補陰煎 熟地 黃蘗 知母 龜板 白芍 當歸 牛膝 虎脛骨 瑣陽 廣皮



除痰宣竅

滌痰湯

人參 南星 半夏 枳實 茯苓 橘紅 薑蒲  
竹茹 甘草 薑

至寶丹

烏犀角 珠砂 雄黃 玳瑁 琥珀各研一兩  
麝香 龍腦各研一錢 金銀箔各十五片 牛黃

研伴兩  
丸蠟護

安息香一兩 將安息香熬齊和諸藥末分作百

蘇合香丸

蘇合香 安息香各二兩 薰陸香 龍腦 丁香  
香 麝香各研一兩 青木香 白木 沈香

香附

烏犀角各研一兩 加煉白蜜和分作五十九丸另以

珠砂一兩

水飛為衣蠟護原方又有檀香 藁撥 訶黎勒  
生南星 生川烏 生附子 木香 人參 薑

三生飲

白朮土炒二兩 人參 炮薑 炙草各一兩 每  
服四錢 加附子名附子理中湯

理中湯

南星 皂角 細辛 薄荷 生半夏 為末吹鼻  
又南星 冰片 烏梅肉 擦牙開噤名開關散

通關散

剛子仁六粒劈開 身皂角三錢 礬一兩 將礬  
化開入二味攪勻待礬枯研末用三分吹喉

稀涎散

防風 黎盧 甜瓜蒂

三聖散

四痰痰滯化痰膠痰温中補氣 營衛瀉溼補陰

瓜蒂散 甜瓜蒂 赤小豆 全蠍 又名全蠍散

星香散 南星四錢 木香五分

二陳湯 半夏二錢 陳皮 茯苓各一錢 甘草五分 加薑煎

導痰湯 二陳湯再加 膽南星 枳實

温胃飲 人參 白朮 炮薑 扁豆 當歸 陳皮 炙草

十全大補湯 當歸 生地各三錢 芍藥二錢 川芎錢半 名四物湯 合四君子湯名八珍湯 再加黃

黃耆 肉桂 名十全大補湯

黃耆五物湯 黃耆 白芍 桂枝 薑 棗

胃苓湯 蒼朮 厚樸 陳皮 甘草 名平胃散 白朮 澤瀉 猪苓 茯苓 名四苓散 合二方名胃苓湯

地黃飲子 熟地 桂心 附子 茯苓 巴戟 遠志 黃 肉 石斛 麥冬 五味 薄荷 菖蒲 茯苓

瀉

大

舌

強

痰

熱

不

語

言

寒

陰

涼膈散

大黃

芒硝

連翹

山梔

甘草

黃芩

薄荷

正舌散

蜜

去硝黃

加桔梗

竹葉

名加減

涼膈散

為末每

省風湯

防風

生南星

各二錢

生半夏

黃芩

甘草

各

解語湯

防風

天麻

附子

棗仁

各錢半

羚羊角

竹瀝半杯

加味轉舌膏

連翹

遠志

薄荷

柿霜

菖蒲

梔子

大黃

元明粉

川芎

五福飲

人參

熟地

當歸

白朮

炙草

大補元煎

人參

熟地

山藥

杞子

黃肉

當歸

氣虛加耆朮

烏藥順氣散

麻黃

枳壳

桔梗

烏藥

殭蠶

白芷

虎潛丸

黃蘗

知母

熟地

龜板

虎脰骨

鎖陽

鴉丸

補元潤燥

通補

表虛

扶脾

補脾

情虛

內虛

溼內

固本丸

人參二兩 蜜丸

天冬

麥冬

生地

熟地各四兩

復脈湯

炙草四兩 生地一觔

生薑

桂枝

人參

阿膠各二兩 大棗十二枚

水酒各半煎

一名炙甘草湯

還少丹

熟地二兩 茯苓

杜仲

遠志

五味

楮實

茴香

巴戟

菴蓉各一兩

加棗肉 蜜丸

石菖蒲五錢 鹽湯下

玉屏風散

黃耆

防風各一兩

白朮二兩

外臺茯苓飲

茯苓

人參

白朮

枳實

橘皮

生薑

酸棗仁湯

棗仁

甘草

知母

茯苓

川芎

生脈補精湯

人參

麥冬

五味

熟地

當歸

鹿茸

滲溼湯

即胃苓湯加

香附

川芎

砂仁

黃連

外

溼

寒

身

驅

暑

陰

除

熱

調

氣

除溼湯

羌活

桑本

升麻

柴胡

防風

蒼朮

附子麻黃湯

附子

麻黃

甘草

香薷飲

香薷

厚樸

扁豆

黃連

除扁豆名黃連香薷

飲加苔草名五物香薷飲

飲

二香湯

香薷飲合藿香正氣散名二香湯

蒼水白虎湯

石膏一觔

知母六兩

甘草二兩

粳米六

八味順氣散

人參

茯苓

白朮

甘草

烏藥

白芷

木香調氣飲

木香

藿香

砂仁

蔻仁

炙草

丁香

藿香正氣散

藿香

紫蘇

白芷

腹皮

茯苓各三兩

桔梗各二兩

甘草一兩

加薑

陳皮

半夏

厚樸

枳殼各二兩

調氣平胃散

木香

檀香

砂仁

蔻仁

厚樸

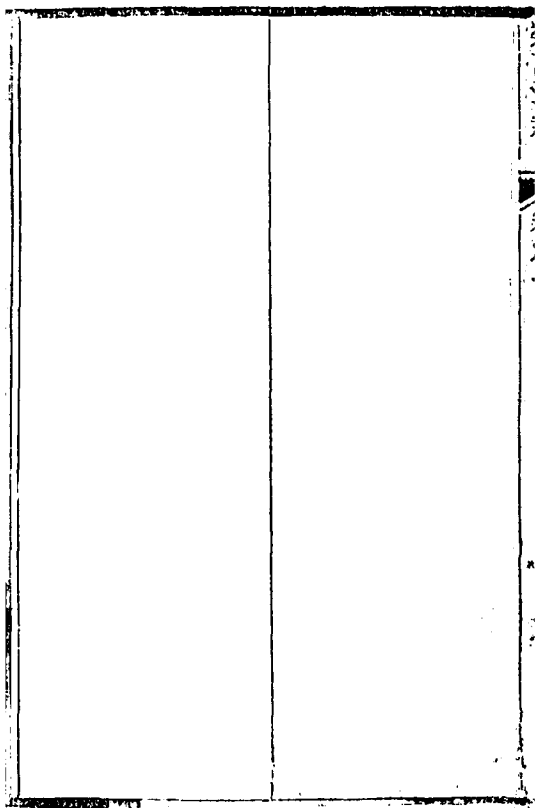
陳皮

類證治裁

卷之一

中風

九



中風

楊

冬月辦公夜半猝倒榻下不省人事身熱痰壅口喎舌強四肢不收脈左虛潛右浮滑先用薑汁熱挑與之痰頓豁暫用疏風化痰藥宣通經隧神識漸清右體稍能轉側但左體不遂語言糲糊症屬真陰素虛以河間地黃飲子去桂附巴戟加杞子牛膝俱酒蒸木瓜何首烏數十服諸症漸退稍能步履惟左手不隨前方加桂枝薑黃數劑左腋時時微汗不一月左手如常

按此症乃風自火出火自陰虧水不涵木肝風內煽痰火上乘堵塞清竅是以猝倒無知也口喎者胃脈夾口環唇寒則筋急熱則筋弛或左急右緩或右急左緩

張氏醫通曰左寒右熱則左急而右緩右寒左熱則

右急而左緩蓋左中寒則逼熱於右右中寒則逼熱於左陽氣不得宣通故也舌強者舌本心苗腎脈系舌本心火盛腎水衰故舌強肝主筋胃主四肢肝胃血虛則筋不榮而成痿軟也左脈滿則水虧右脈滑則痰盛此偏枯之象已具但非暫進豁痰則經隧不開湯液難下用地黃飲子減去陽藥正以五志過極而生火法當滋陰而風火自熄 河間謂中風癱瘓非肝木之風亦非外中於風乃心火暴盛腎水虛衰不能制之而熱氣怫鬱心神昏冒猝倒無知也亦有因五志過極而猝中者皆爲熱甚俗云風者言末而忘其本也製地黃飲子原主補腎之真陰但陰虛有二有陰中之水虛有陰中之火虛火虛者桂附巴戟可全用水虛者非所宜也



族某左體麻木脛骨刺痛腰膝痿軟能飲多痰脈左大右濡此陰虛生熱而挾溼痰也用薛氏六味地黃丸作湯劑君茯苓加生朮薏仁牛膝黃蘗俱酒炒十數服諸症悉退步履如初 丹溪以

麻爲氣虛木爲溼痰敗血其脛骨刺痛者腎虛挾火也腰膝痿軟腎將憊矣法當戒飲以六味湯滋化源而君茯苓佐朮薏引用牛膝黃蘗以泄濕熱利腰膝不犯先哲類中禁用風燥之例

李 右體不遂艱於行步已爲三年痼疾辭以難治詢所苦曰大便甚難但得爽利爲幸耳診其脈右三部全伏左三部洪大無倫因思右枯旣久腑陽必衰大腸曲折至右畔傳送自遲宜從風秘法以辛通濡潤如搜風順氣丸但命火衰微右體冰冷先

用崔氏桂附八味丸作煎劑二服便爽右肢運動稍活後於八味丸加茯苓當歸蜜丸服效

孫 高年上盛下虛頭眩肢麻耳鳴舌強值少陽司令肝風內震

脈象浮洪消穀善饑便溏汗泄皆液虛風動之咎交夏火旺遂口喎言蹇此火風襲絡類中顛然最防傾仆痰湧又午刻火升頭汗身熱其由來則本陰不交陽無攻風劫痰之理治以水涵木兼攝虛陽熟地五錢五味子五分麥冬錢半茯神三錢牡蠣三錢醋煨研甘菊炒錢半鮮石斛三錢白芍二錢川貝母錢半丹皮一錢阿膠水化二錢三服諸症悉退脈漸平惟夜臥少安帖此肝虛而魂失靜鎮也原劑中加龍骨煨七分接服勿間另訂膏方卽用前味加洋參萸肉蓮實

桑枝

取嫩者

熬膏收貯。嘗退火氣。每服五錢。能加意調攝。可望回

春

卷之二

卷之二

中

上

傷風論治

風者天之陽。經云虛邪賊風。陽先受之。風邪傷衛。故腠理疏者。善病風。其症惡風。有汗。脈浮。頭痛。鼻塞。聲重。欬嗽。痰多。或憎寒發熱。惟其人衛氣有疏密。感冒有淺深。故見症有輕重。治法不宜表散太過。不宜補益太早。須察虛實。審輕重。辨寒熱。順時令。經云風淫所勝。平以辛涼。佐以苦甘。凡體實者。春夏治以辛涼。秋冬治以辛溫。解其肌表。風從汗散。體虛者。固其衛氣。兼解風邪。恐尚行發散。汗多亡陽也。如初起風兼寒。宜辛溫發表。鬱久成熱。又宜辛涼疏解。忌初用寒涼。致外邪不得疏散。鬱熱不得發越。重傷肺氣也。如體虛感風。微覺寒熱。參歸桂枝湯加陳皮風傷肺衛。寒熱頭痛。欬嗽。皖悶。鼓

湯。風傷管衛頭痛欬則閃燥筋掣。當歸建中湯。太陽傷風發熱自汗惡

風。桂枝湯。傷風頭痛鼻塞聲重。川芎茶調散。傷風兼寒欬嗽發熱。柴陳風

溫傷肺身痛脫痺。梔豉湯加象貝杏仁。暑風上受痰熱喘嗽。竹葉

湯加桔杏蕒。感風兼溼。頭目如蒙痰稠胸悶。通草豆豉厚樸滑

草陳皮滑石。傷風火鬱燥嗽咽痛。甘桔湯加薄荷元。熱傷風欬而咽痛鼻塞吐

痰。消風散。風邪外閉肢節煩痛裏有鬱熱。羌活散。時行感冒寒熱

往來傷風無汗。參蘇飲。人參散。總之傷風須察其六淫兼症且經

疏解後若仍惡風自汗但當調衛和營。八珍湯。或表虛易感受風邪

必固實腠理。玉屏風散。斯為善後之防矣。

傷風脈候

脈浮爲傷風。浮而緊者兼寒。浮而緩者兼溼。浮而洪者兼火。浮而滑者多痰。浮而有力爲表實。無力爲表虛。

附方

參歸桂枝湯

桂枝湯

芍藥 甘草 生薑 大棗 名桂枝

此加人參 當歸

生薑

大棗

名桂枝

豉桔湯

豆豉 甘草

桔梗 滑石 厚樸 蘇梗 連翹 杏仁

當歸建中湯

桂枝 芍藥 甘草 饴糖 生薑 大棗

名建中湯 此加當歸

饴糖

生薑

大棗

川芎茶調散

薄荷 川芎 羌活 甘草 荆芥 白芷

防風 細辛 爲末 每服二錢 茶調下

柴陳煎

柴胡 黃芩 製半夏 茯苓 陳皮 甘草

棗 山梔

梔豉湯

豆豉 山梔

竹葉石膏湯

竹葉二把 石膏一觔 人參三兩 炙甘草一

兩 麥冬一升 半夏

半夏 梗米各半升 加薑煎

人參三兩 炙甘草一

兩 麥冬一升 半夏 梗米各半升 加薑煎

氣 痰 熱 熱 鬱 感 冒 時 行 時 行 和 衛 表 虛

甘桔湯 甘草 桔梗

消風散 蒼朮 麻黃 荆芥 白芷 甘草 陳皮 蒼白

羌活散 羌活 麻黃 防風 細辛 川芎 甘菊 枳殼

參蘇飲 人參 蘇葉 葛根 半夏 前胡 桔梗 枳殼

人參敗毒散 枳殼 茯苓 甘草 人參 川芎 獨活 羌活

神水散 蒼朮 防風 甘草 生薑 葱白 局方加川芎

八珍湯 見前中風大補湯下

玉屏風散 見前中風

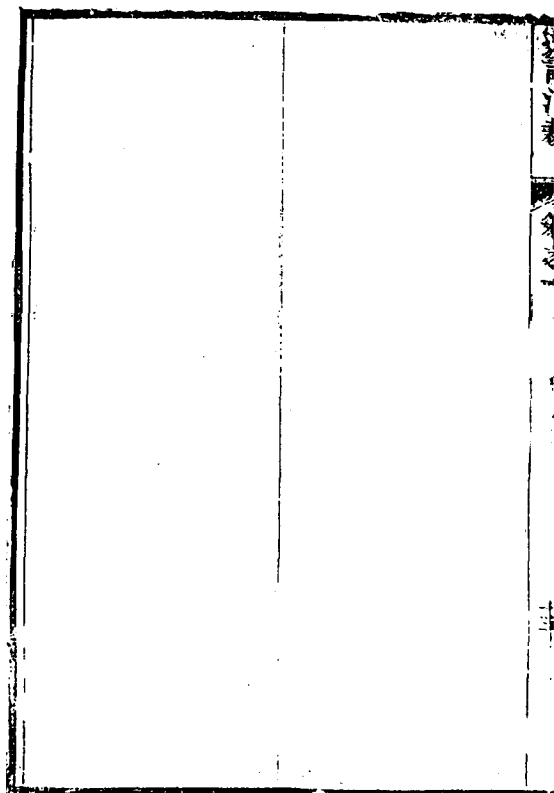


傷風

某 風傷衛陽欬頻嚏多涕怯風頭目重眩宜辛以散之用防風  
蘇葉杏仁川芎桔梗甘菊薑微汗而愈

某 冬春喜浴腠疏感風以玉屏風散固之

某 風溫傷肺欬而眩用輕涼肅上丹皮杏仁桑葉山梔貝母枇  
杷葉再服效



傷寒治要

自霜降後。天令沍寒。感之卽病者。傷寒也。脈浮緊爲傷寒。脈浮緩爲傷風。感寒不卽病者。春爲溫。夏爲熱。一日太陽受之。尺寸俱浮。以其脈上連風府。故頭項痛。腰脊強。二日陽明受之。尺寸俱長。以其脈挾鼻絡於目。故身熱。目痛。鼻乾。不得臥。三日少陽受之。尺寸俱弦。以其脈循脇絡於耳。故脇痛。而耳聾。此三陽受病。未入腑。可汗而已。若不解。四日太陰受之。尺寸俱沈。細。以其脈布胃中。絡於噎。故腹滿而噎乾。五日少陰受之。尺寸俱沈。以其脈絡於肺。繫舌本。故口燥舌乾而渴。六日厥陰受之。尺寸俱微。緩。以其脈循陰器。絡於肝。故煩滿而囊縮。此三陰受病。已入腑。可下而已。三陰經有汗下溫三法。不可下而已也。腑謂胃腑。其兩感於寒者。

一日太陽與少陰俱病。有頭痛項強。而又口乾煩渴也。二日陽明與太陰俱病。有身熱譫語。而又腹滿不欲食也。三日少陽與厥陰俱病。有脇痛耳聾。而又囊縮厥逆也。此陰陽表裏俱病。欲汗之則有裏症。欲下之則有表症。故內經仲景皆云必死。潔古大羌活湯主之傷寒有傳經有直中。傳經者由太陽傳陽明。由陽明傳少陽。由少陽傳太陰。由太陰傳少陰。由少陰傳厥陰。此爲循經傳。太陽傳少陽。爲越經傳。太陽傳太陰。爲誤下傳。太陽傳少陰。爲表裏傳。太陽傳厥陰。爲首尾傳。太陽傳本腑。膀胱爲傳本。陽明有不傳少陽而徑入本腑者。胃少陽有不傳三陰而徑入胃腑者。有傳一二經而止者。有始終止在一經者。當隨症施治。不必拘日數其直中者。則不由陽經傳入。而徑

中三陰者也。夫傳經之邪，在表爲寒，入裏卽化熱，不比直中之邪。但寒無熱爲急，宜溫也。先明傳經直中，庶寒熱之劑不致混投。而表裏寒熱尤所宜

辨。太陽爲表之表，陽明爲表之裏，少陽居表裏之間，爲半表半裏。太陰少陰厥陰俱爲裏。凡傷寒自陽經傳入陰經者爲熱，邪不由陽經傳入而直入陰經者謂之中寒，則爲寒邪。鍾齡程氏條而析之，附錄於此。

傷寒症有表寒有裏寒有表熱有裏熱有表裏皆熱有表裏皆寒有表寒裏熱有表熱裏寒何謂表寒傷寒初客太陽頭痛發熱而惡寒者名曰外感經所謂體若燔炭汗出而散是也。陽明解肌少陽和解其理一也。何謂裏寒凡傷寒不由陽經傳入而直入陰經

者手足厥冷。脈微細。下利清穀。名曰中寒。仲景所謂急溫之。宜四逆湯是也。何謂表熱。凡傷於寒。則爲病熱。表邪壅遏。不得外洩。或榮弱衛強。自汗不解。宜桂芍和榮。柴葛解肌是也。何謂裏熱。凡傷寒漸次傳裏。與春溫夏熱症。熱邪內發。皆爲裏熱。其在太陰則津液少。少陰則咽乾口燥。厥陰則消渴。仲景所謂急下之。而用大柴胡。三承氣者是也。何謂表裏皆熱。如傷寒陽明症。傳於本腑外而肌肉內。而胃腑熱氣薰蒸。口渴譫語。此散漫之熱邪。未結聚。治用白虎湯。外透肌膚。內清腑臟。俾表裏兩解。不比邪熱結實。專在腸胃可下而愈也。正傷寒有此溫熱症。更多有此。何謂表裏皆寒。凡傷寒表受寒邪。更兼直中於裏。此爲兩感寒症。仲景用麻黃附子

細辛湯是也。何謂表寒裏熱。如兩感熱症。一日太陽與少陰同病。二日陽明與太陰同病。三日少陽與厥陰同病。三陽爲寒。三陰已成熱症。豈非表寒而裏熱乎。亦有火鬱在內。更加外感於寒。亦爲表寒裏熱之候。又有火亢已極。反兼水化。內熱閉結。而外有惡寒之狀者。表似寒而裏實熱。誤投熱劑。下咽卽敗矣。何謂表熱裏寒。如人本體虛寒。而外感溫熱之邪。此爲標熱本寒。清劑不宜太過。更有陰寒在下。逼其無根失守之火。發揚於上。肌膚大熱。欲坐臥泥水中。表似熱而裏實寒。誤投寒劑入胃。卽危矣。傷寒變症不一。總不外表裏寒熱。其表裏寒熱之變。總不外此八言。以爲綱領。

經腑論

程氏曰。經者。極也。行於皮之內。肉之中者也。腑者。器也。所以盛水穀者也。傷寒諸書。以經爲腑。以腑爲經。混同立言。惑人滋甚。今特辨之。夫邪之在三陽也。有太陽之經。有陽明之經。有少陽之經。凡三陽在經之邪。未入腑者。可汗而已。邪之在三陰也。有太陰之經。有少陰之經。有厥陰之經。凡三陰之邪。已入腑者。可下而已。所謂入腑之腑。指陽明胃腑而言也。三陽三陰之邪。一入胃腑。則無復傳矣。胃者。土也。萬物歸土之義也。傷寒論云。有太陽陽明。有正陽陽明。有少陽陽明。此陽明卽胃腑。非陽明之經也。假令邪在太陽。不傳陽明經。而徑入胃腑。曰太陽陽明。邪在陽明經。不傳少陽。而自入本腑。曰正陽陽明。邪在少陽經。不傳三陰。而徑入胃腑。曰少



陽陽明。凡三陽之邪。已入胃腑。俱下之勿疑矣。雖然三陽入腑。人所共知。三陰入腑。鮮或能識。夫三陽之經。去腑尚遠。三陰之經。與腑爲近。然既曰經。則猶在徑路之間。未嘗歸併於一處也。傷寒論云。太陰病。脈浮者。可發汗。宜桂枝湯。少陰中風。脈陽微陰浮者。爲欲愈。厥陰中風。脈微浮。爲欲愈。不浮。爲未愈。俱言邪在於經。故有還表向汗之時。若既入腑。則無外出之路。惟有通其大便。令邪從內出也。此大小承氣調胃承氣所由設也。然則以白虎湯治腑病。何謂也。以三陽之邪。初入胃腑。表裏皆熱。邪未結聚。熱勢散漫。而無胃實不大便之症。故用白虎湯。內清胃腑。外透肌膚。令表裏兩解。若邪已結聚。如太陰之實痛。少陰之咽乾。口燥。下利。清水。心下

硬厥陰之煩滿囊縮。白虎不中與也。惟急下之而已。此無他經腑。明則施治不致舛錯矣。然則太陽之邪自入本腑何謂也。太陽之腑膀胱也。膀胱主盛溺。太陽病盛則移邪於腑而爲口渴溺赤。外現太陽病而兼有此症者名曰太陽傳本。當五苓散以桂枝解外邪。以猪苓澤瀉利小便而愈也。或問陽邪入陰復有還表向汗之時。其信然乎。曰古人之言豈欺我哉。夫經者徑也。猶徑路然。三陽之邪既有路以達三陰。三陰之邪卽有路以返三陽。此循環之至理。非若邪入胃腑更無外出之路也。嘗見病人體質素厚有傳經盡而自愈者。皆由汗解也。傷寒論云其不再傳經不加異氣者。七日太陽病衰。頭痛稍愈。八日陽明病衰。身熱稍歇。九日少陽病衰。

耳聾微聞。十日太陰病衰。腹減思食。十一日少陰病衰。渴止。舌乾已而噎也。十二日厥陰病衰。囊縱小腹微下。大氣已去。病人精神爽慧也。由是觀之。豈非經盡而愈。還表向汗之明驗乎。或曰。陰不得有汗。今太陰脈浮。用桂枝湯。然則三陰亦可汗解乎。桂枝湯將爲太陰正藥乎。曰。不然。讀仲景書。當會而通之。夫邪已入裏而復發其表。是增其熱矣。故曰。陰不得有汗。邪雖入裏而復返乎表。是邪外出矣。故曰。還陽而向汗。夫桂枝湯。太陽傷風藥也。今太陰用桂枝者。由太陽傷風爲醫悞下。而傳入太陰者也。太陰脈當沈。今反浮。是症在太陰。脈在太陽。太陽之邪未盡入於陰。太陰之邪大有還陽向汗之勢。故用桂枝湯以徹散之。令其從太陽來者。仍自

太陽出也。推而論之。若從太陽傷寒來得傷寒脈。則桂枝可易麻黃。仲景麻黃石膏湯之意。可推也。若從陽明來得陽明脈。則桂枝可易葛根。仲景葛根黃連黃芩湯之意。可推也。若從少陽來得少陽脈。則桂枝可易柴胡。是以大柴胡湯爲少陽傳入太陰之方也。然必腹中實痛。乃爲脾邪干胃。甫用大黃下之。否則只於本方加芍藥以和之而已。傷寒論云。本太陽症爲醫誤下。傳入太陰而腹痛者。桂枝湯加芍藥。大實痛者。桂枝湯加大黃。亦此意也。太陰如此。少陰厥陰何獨不然。仲景少陰篇內以四逆散治陽厥。方用柴胡黃芩甘草枳實。豈少陰亦用柴胡散之歟。誠以熱邪傳裏。遊行於少陰經絡之間。尙未結聚成實。內陷於胃腑中。則用黃芩甘

草以清傳經之熱邪用枳實以導胃中之宿滯使邪氣不得乘機而內合以作胃實不大便之症更用柴胡疏通三陽之路俾其從此來者仍從此出不必擾動中宮而病勢已解此仲景用藥之微權也愚遇陽邪入陰猶未結實之症倣古人三黃解毒之意而加以石膏以守陽明之中路加柴胡者亦望其返之故道而還陽向汗也大抵傷寒治法急於解表而緩於攻裏非惟三陽之邪務從表散卽三陰未結之邪且冀其還陽而之表必俟邪氣結實乃用承氣湯攻下之且戒曰欲行大承氣先與小承氣腹中轉失氣者方與大承氣若不轉失氣慎未可再攻兢兢然不苟下也有如此仲景又曰病發於陽而反下之熱入因作結胸病發於陰而下之

因作痞熱入者言入胃也。三陰下早雖不至成結胸而已不免爲痞氣矣。噫經腑之間其可不辨哉。

傷寒

王 正月傷寒頭痛項強煩熱無汗脈浮緊雖立春後氣候尙寒  
非麻黃湯腠理不開一啜汗透而愈

冷 初春傷寒失表五六日後太陽症猶在頭痛身痛煩熱脈洪  
醫但用杏枳桔陳熱遂甚耳聾譫語自利予謂表症未除原不  
宜拘日數况邪不透表勢必循經傳裏宜表裏分解用梔豉湯  
合芎蘇飲蓋以梔豉除煩芎蘇達表柴胡達半表半裏茯苓溲  
溼加黃芩麥冬清熱日再服汗透熱除

族某冬季傷寒發熱頭痛拘急無汗嘔吐自利脈右緊左浮用葛  
根加半夏湯再服症退

堂姪傷寒發熱頭重渴飲脇滿脈微緊此陽明而兼少陽症也用局方柴胡升麻湯去黃芩石膏二服汗出愈

李氏寒熱煩渴耳聾胸滿腫痛或疑爲外症用攻毒藥子曰此傷寒少陽症若外症安得耳聾做陶節庵法小柴胡湯去參棗加枳桔萸陳諸症自愈陶氏曰表邪傳至胸中未入府故爲半表半裏只須小柴胡湯加枳桔或對小陷胸湯一服豁然王海藏亦謂小陷胸爲少陽藥以其能滌膈土結熱也

族姪傷寒身熱澀旬脈沈微吐虵足厥少腹滿而渴邪傳厥陰做

仲景烏梅丸如減烏梅

二枚

川椒

炒十粒

赤苓

三錢

赤芍杏仁

炒各當

歸山梔枳壳

炒各一錢

生薑

三片

一服脈浮微汗而解

傷寒論云厥陰病脈微浮爲欲



愈  
以建中湯調理而平

溫症論治

風溫

溼溫

冬溫

溫毒附

溫爲春氣。其病溫者。因時令溫暖。腠理開泄。或引動伏邪。或乍感異氣。當春而發。爲春溫。其因冬月傷寒。至春變爲溫病者。伏邪所發。非寒毒藏於肌膚。亦非傷寒過經不解之謂。王叔和雲岐子之說。吳又可柯韻伯已辯之。乃由冬藏不密。腎陰素虧。虛陽爲寒令所遏。仍陷入陰中。至春則裏氣大泄。木火內燃。始見必壯熱煩冤。口乾舌燥。經所謂冬不藏精。春必病溫也。故其發熱而渴。不惡寒。脈數盛。右倍於左。溫

脈多在肌肉之分。不甚浮。右倍於左者。熱鬱在內也。大異傷寒浮緊之脈。若左脈盛。或浮必重。感風寒。否則非

溫症。是非。此熱邪自內達外。最忌發汗。溫熱病無寒在表。若誤與

時暴寒耳。此熱邪自內達外。最忌發汗。表散必至。躁熱悶亂。以至

死。宜辛涼以解表熱。葱白香。苦寒以泄裏熱。黃芩。裏氣一通。自然

作汗若舌乾便秘。涼膈或協熱下利。葛根黃連咽痛。甘桔心煩。連黃

阿膠此伏邪自內發無表症也。其不由傷寒伏邪第從口鼻吸入

而病溫者異氣所感邪由上受首先犯肺。手太陰逆傳心包。手厥陰或

留三焦。手少陽葉香巖謂溫由吸受乃手經為病非如傷寒足

夫肺主氣溫邪傷肺胸滿氣窒者宜辛涼輕劑。杏仁桔梗栝蒌挾

風加薄荷挾溼加蘆根。或透溼於熱外或滲溼於熱下俾風溼不

與熱相搏則不貽風溫溼溫之患如辛涼散風甘淡驅溼熱勢不

解則入心營而血液受劫咽燥舌黑煩渴不寐或見斑疹者宜清

解營熱。犀角生地麥冬石斛兼透斑。牛蒡山梔連翹斑出熱不解

者胃津亡也。主以甘寒。重則玉女煎輕則梨皮蔗漿之類若邪入心包神昏譫語

目瞑而內閉者宜芳香逐穢宜神明之竅驅熱痰之結牛黃丸蓋

熱氣蒸灼瀾漫無形若藥味重濁直走腸胃全與病隔矣若氣病

不傳血分而邪留三焦宜分消其上下之勢如杏仁厚樸茯苓等或溫膽湯因其

仍在氣分猶可冀其戰汗解或轉瘧也若三焦不得從外解必致

裏結腸胃宜用下法承氣湯加元明粉若脘痞胸痛瀉心湯小陷胸湯若腹脹滿

或痛邪已入裏必驗其舌或灰黃或老黃或中有斷紋皆當下之

承氣湯加檳榔其病溫復感風者為風溫必陽脈浮滑陰脈濡弱

風屬陽溫化熱兩陽薰灼先傷上焦上焦近肺肺氣既阻致頭脹

脘痞身熱汗出宜微苦以清降微辛以宣通杏仁香豉鬱金枯蕪橘紅山梔薄荷牛蒡

忌溫散劫津葳蕤湯去麻黃羌活木香若風溫誤汗身灼熱者脈陰陽俱浮自

汗身重多眠鼻鼾語言難出危症也急用蔗漿麥冬白芍生地誤

下誤火熏亦危其病溫而溼勝者爲溼溫身熱頭重胸滿嘔惡足

脛冷蒼朮白虎湯或滑石其冬行春令襲溫氣而成病者爲冬溫

蓋本秋燥之餘氣故發熱欬嗽喉腫咽乾痰結甚則見血與傷風

者即上其脈虛緩或虛大無力亦有先病冬溫更加暴寒寒鬱熱

邪則壯熱頭痛自汗喘欬陽旦湯加切忌風藥升舉其邪致欬愈

劇熱愈甚遂變風溫灼熱以死亦忌辛散致咽喉不利痰唾膿血

加減葱白香若兼風寒外襲葱豉湯加寒邪盛汗不出而煩擾者

豉湯調之羌活紫蘇若冬溫誤汗致發斑毒者升麻葛根湯

許麻黃石膏膏加犀角元參如昏憤譫妄者大便瀉手足冷不治其病溫更遇時毒者爲溫毒脈浮沈俱盛

煩悶嘔欬甚則注言下利而發斑凡煩悶躁熱起臥不安皆發斑

候也傷寒溫疫諸症失於宣熱毒內攻陷入營分乃發斑毒黃連

湯解邪蘊胃腑發出肌表凡紅赤爲胃熱人參化紫爲胃傷犀角地黑

斑不透者青湯凡紅赤爲胃熱斑湯紫爲胃傷黃湯黑

爲胃爛不治鮮紅起發者吉紫色成片者重黑色者凶青色者不

治由失表者求之汗由失下者取乎攻火盛清之毒盛化之營氣

不足助其虛而和之托之其輕者則有疹痧細碎如粟主治不外

肺胃二經宜辛涼或甘寒淡滲等法皆溫症中所宜細審者

春溫熱病不可作傷寒正治而用大汗大下初病憎寒發熱頭痛

葱豉得汗則解溫邪化熱傷肺上焦氣阻用辛涼輕劑梔豉茶

花粉鬱嘔吐黃芩湯加溼邪內搏熱迫下泄稀水枳壳赤苓蘆

之。脘中痞痛宜從開泄。宣通氣滯。杏蔻橘半。上焦氣熱燥津。涼  
散。散其無形之熱。勿用血藥。滋膩熱傷胃津。石膏竹葉。生地麥冬。其熱邪  
尚在氣分。必得戰汗。或大渴索飲。飲後熱達腠開。邪從汗解。但  
脈象和緩。雖膚冷卻非脫症。戰汗後脈急疾躁擾不臥。更有邪  
勝正虛。經一再戰汗而愈者。葉氏溫熱論云。肺主氣。屬衛。心主  
血。屬營。臨症者。衛之後方言氣。營之後方言血。邪在衛。汗之涼。辛  
開腠便到氣。方可清氣入營。猶可透熱轉氣。如犀角元參。入血  
是汗刺到氣。乃恐耗血動血。直須涼血散血。如生地丹皮。阿  
緩急之法。動手便錯。且溼邪爲害。面色白者。須顧其陽氣。溼勝  
則陽微也。雖溼邪化熱。後法應清涼。然到十分之六七。不可過

用寒涼恐成功反棄何也。溼熱一去陽亦衰微也。而色蒼者須  
顧其津液清涼到十分之六七往往熱減身寒不可遽謂虛寒  
而投補劑恐爐焰雖熄灰中有火也。凡溫熱病救陰易通陽難  
救陰不在血而在津與汗通陽不在溫而在利小便較雜症自  
不同也。如三焦不得從外解則熱結於腑必舌灰黃或老黃乃  
下之。小承氣湯加減傷寒熱邪在裏下之猛此多溼邪內搏下  
之輕傷寒大便溏爲邪已盡溼溫病大便溏爲邪未盡。  
至大便硬慎不可再攻以屎燥爲無溼也。若舌胎黃不厚而帶  
滑者熱未傷津猶可清熱透表。若胎薄而乾者津傷也宜禁苦  
寒以甘寒輕劑治。若熱傳營舌色必絳。深紅其絳色中兼黃白  
色者氣分之邪未盡。泄衛透營兩和可也。純絳鮮澤者胞絡受



病也。

宜犀角鮮生地連翹鬱金石菖蒲等。

舌色絳而粘膩似胎非胎溼熱熏蒸爲

痰將閉心胞也。急加芳香逐之。

醒頭蘭菴香鬱金石菖蒲。

以開其閉恐昏厥

爲瘕也。平昔心虛有痰外熱一陷裏絡就閉非鬱金菖蒲所能開。須

牛黃丸。

舌絳而乾燥者火邪劫營涼血清火爲要。舌絳而有碎

點黃白者當生疳也。大紅點者熱毒乘心也。

黃連。

色絳而不

鮮乾枯而痿者此腎陰涸急以

阿膠雞子黃地黃天冬等。

救之緩則不及矣。

舌獨中心絳乾者胃熱而心營受燥也。清胃方中加入清心之

品否則延及舌尖爲火盛津乾也。舌尖絳獨乾此心火上炎用

導赤

散。利其腑胎白而薄外感風寒也。當疏散之白而乾薄肺津

傷也。

用麥冬花露蘆根汁輕清之品。

白胎絳底者溼過熱伏也。當先泄溼透熱

防其就乾也。再從裏透於外，則變潤矣。舌生芒刺，上焦熱極也。

以絹蘸薄荷汁搯之。

即退者輕旋生者險

舌胎不燥，自覺悶極者，脾溼盛

也。舌胎粘膩，吐出濁沫者，口必甜味。

此為脾癰

乃溼熱與穀氣相搏。

用

醒頭草即佩蘭

芳香辛散以逐之，則退。若胎如碱，胃中宿滯挾穢濁

鬱伏，當急急開泄。否則閉結中焦，不能從募原達出矣。舌黑而

滑者，水來克火，為陰症，宜溫之。若見短縮為腎氣竭，欲救之，如

參五

味。勉希萬一，舌黑而乾者，津枯火熾，急瀉火，補水。舌淡紅無

色，或乾而色不榮，胃津傷，氣不化液也。

炙甘草湯

勿用寒涼。舌色紫

而暗，捫之溼，乃熱傳營血。或素有瘀傷，宿血在胸膈，為熱所搏。

宜加散血之品。

琥珀丹參桃仁丹皮之屬

不爾，瘀血與熱結，阻遏正氣，遂變

如狂發狂症。舌脹大不能出口者。脾溼胃熱鬱極化風而毒延

口也。用大黃磨汁。入當用劑內。舌脹自消。其舌白如粉滑。四邊色紫絳者。溫

疫病初入募原。未歸胃腑。急急透解。莫待傳陷而為險惡症。婦

人病溫有娠者。保胎為要。古法用四物湯護胎法。用伏龍肝研

三寸。乾熱極。用井底泥塗。或產後慎用苦寒。察其邪可從上中

解者。從症用之。勿犯下焦。恐血去多。邪易內陷也。至經水適來

適斷熱陷血室。與瘀血結。少腹必滿痛。小柴胡湯。去參。加丹

挾寒加心桂氣滯加香附。陳若譫語如狂。血結者。身必重。宜去瘀

通絡。若延久。上逆心包。胸痛不可按。是血結胸也。海蛤散

溫風 溫症感風寸口脈大。肺受熱燥。宜辛涼清上。杏貝。梔。萸。花。粉。沙。參。桑。葉。之。屬。身

痛腕痺。肺氣不舒。

梔。豉。杏。萸。鬱。金。橘。紅。之。屬。

頭脹欬嗽。懊懣痞滿。

芥。萸。梔。豉。枳。桔。桑。葉。

鬱。金。貝。母。之。屬。

熱灼劫陰煩躁。

麥。冬。白。芍。蔗。漿。生。地。阿。膠。之。屬。

餘參春溫治法。

溫溼

傷於溼。又中暑暑挾溼邪。鬱蒸爲熱。其脈寸濡而弱。尺小而急。

身痛頭重。妄言自汗。兩脛逆冷。溼。過。傷。氣。忌發汗。汗之名重。喝必死。

蒼。朮。白。虎。湯。

胸滿。香。薷。飲。加。半。夏。蒼。朮。

頭脹耳聾。邪與氣混也。

正。氣。散。去。腹。皮。白。朮。薑。棗。加。連。

翹。銀。花。牛。蒡。子。

小便不利。大便反快。

五。苓。散。合。白。虎。湯。或。天。水。散。

溫冬

冬氣溫。暖感而卽發。身熱頭痛。不惡寒。面腫欬嗽。咽痛下利。旦。陽。

湯。加。羌。活。蘇。葉。

忌風藥。升舉初感。頭痛身熱。

葱。豉。湯。

咽痛。甘。桔。湯。

風寒外襲。葱。豉。

湯。加。羌。活。蘇。葉。

餘參春溫治法。

溫毒

病溫更遇時毒。面赤斑如錦紋。咽痛煩躁。

黃。連。解。毒。湯。

自汗而渴。胃

熱發斑者。

人參化斑湯。

斑已透熱不退者。

犀角大青湯去黃芩升悞麻加生地人參柴胡。

用熱藥邪毒深陷發爲狂亂面赤眼紅舌黑鼻燥下利脈洪數

者消斑青

黛飲。忌下藥惟便秘渴可微下之。

大柴胡湯。凡斑疹初見

兩點大爲斑粒小爲疹。

斑屬血多。或陽症悞用熱藥。或當下不

下。或下後不解。皆能致之。

不可發汗。重令開泄。更增斑爛。斑紫點小心胞熱也。

點大而紫。胃中熱也。斑黑而光亮。熱毒盛也。黑而晦者。死若黑

而暈脚紅者。火內伏。用清涼發散。間有轉紅。成可救者。凡斑疹

皆邪氣外透。發出宜神情清爽。爲外解。裏和。如斑疹出而昏者。

內有白泡如水晶者。溼邪鬱於衛分。汗不徹。故也。當理氣分之

邪若毒壅。

消毒犀角飲。大青四物湯。

溫症脈候

溫病脈多在肉分不甚浮。右脈倍於左。熱氣怫鬱在裏故也。劉復  
真曰。寒病傳經。故脈日變。溫熱不傳經。故不變。寒病浮洪有力。易  
治。花細無力。難治。無脈不治。溫熱不然。溫有一二部無脈者。有三  
四部無脈者。被火所逼而伏。非絕無也。於病無妨。照經用辛寒。火  
散脈起。病愈矣。蓋溫熱病發在一二經。始終在此。更不遞傳他經。  
其一二經或洪數。他經弱且伏。依經調之。伏者起。洪者平。自愈。

附方

葱豉湯

葱白  
豆豉

豆豉解表熱

又梔豉湯吐虛煩 梔子

黃芩湯

黃芩

芍藥

甘草

大棗

源  
解  
微  
熱

痲消裏攻熱痰厥宜心清液生煩除痛咽利熱火瀉

涼膈散

見前中風

葛根黃連黃芩湯

葛根

黃連

黃芩

甘草

甘桔湯

甘草

桔梗

黃連阿膠湯

黃連

黃芩

芍藥

阿膠

雞旦黃

玉女煎

生石膏

熟地

麥冬

知母

牛膝

牛黃清心丸

黃連

黃芩

山梔

鬱金

辰砂

西牛黃

至寶丹

見前中風

溫膽湯

半夏

陳皮

茯苓

甘草

名二陳湯

加竹茹

承氣湯

大黃

枳實

芒硝

厚樸

名大承氣湯

瀉心湯

湯名有五

若半夏

黃連

黃芩

人參

甘草

乾薑

大棗

名半夏瀉心湯去熱開痞

散結風溫濕溫冬溫發斑斑毒透斑胃熱胃傷利府

小陷胸湯 黃連 半夏 栝蒌

葳蕤湯 葛根 白芷 麻黃 羌活 杏仁 甘草 薏苡

蒼朮白虎湯 見前中風 石膏 木香

陽旦湯 麻黃 桂枝 杏仁 甘草 名麻黃湯 加黃芩

升麻葛根湯 升麻 葛根 白芍 甘草 加紫草茸

黃連解毒湯 黃連 黃芩 黃蘗 山梔 毒盛加大青

犀角大青湯 大青 犀角 梔子 香豉

人參化斑湯 卽白虎湯加人參

犀角地黃湯 犀角 生地 赤芍 丹皮

導赤散 生地 木通 甘草梢 竹葉



滋液保胎熱陷胸結 溫溼溫溼利溼瀉溼溫毒便秘

炙甘草湯 見前中風

四物湯 見前中風

小柴胡湯 柴胡 半夏 人參 甘草 黃芩 薑 棗

海蛤散 海蛤 滑石 甘草 芒硝 每服二錢雞子湯調

香薷飲 見前中風

正氣散 見前中風

五苓散 猪苓 茯苓 白朮 澤泄 桂

天水散 卽六一散 滑石六兩 名益元散 甘草一兩 燈心湯調下

消斑青黛飲 人參 犀角 石膏 知母 甘草 青黛 黃連 柴胡 苦酒煎

大柴胡湯 柴胡 半夏 黃芩 芍藥 枳實 大黃 蘇

毒 瘰 斑 毒

消毒犀角飲

犀角

牛蒡子炒研

荆芥穗

防風

甘草

咽痛加

桔梗

薄荷

大青四物湯

大青錢半

阿膠

甘草各一錢

豆豉百粒



溫。

房師午園張公高年上盛下虛案牘勞神冬春不寐感溫噎欬暈  
仆兩寸脈洪大由平昔陽不交陰內風上冒兼引溫邪表裏煽  
動症見眩仆喉痛聲啞舌如煤熏夫心爲君主義不受邪因春  
溫傷肺逆傳心包神明俱爲震動且素餌桂附致炎陽獨亢營  
液內劫此怔忡無寐根由師言昔病足痺徽醫用祛風藥兼桂  
附得效近三年矣愚謂風藥多燥况桂附乎以脈症參時令宜  
辛涼輕劑於熄風潤燥中佐以滋陰安神不過一劑當夜自能  
成寐再劑噎嗽除悸眩止矣

瓜萸仁甘菊

炒

山梔茯神

各二錢

貝母甜杏仁

炒研各錢半

棗仁

八分

初劑鮮生地

三錢

沙參麥冬淡竹葉

汁一

諸品清輕涼潤能除上焦潮溼之邪兼入空

再前方

加天冬玉竹百合減萸仁六七服諸症平舌色復故

後用三膏方

才膏加五味核桃牛膝茯神棗仁柏子仁白芍玉竹杞子熬膏

白蜜收白湯化服

諸品能交心腎安神志利腰膝兼使金水相涵陰陽和平自無上盛下虛之患矣

韋氏邪由鼻吸伏於募原發則頭暈痛口渴飲熱煩嘔悶溺痛帶

下邪踞上中焦主以蔥豉湯散邪佐以清泄膽火豆豉葱白山

梔羚羊角嫩桑葉薄荷銀花花粉滑石

二服汗出熱解此乍發散邪得解者

族某溫邪內鬱頭眩熱渴手心似烙舌胎淡黃寸脈浮大而數是

邪留上焦宜肅清太陰氣分用黃芩

酒炒川貝母杏仁山梔瓜萸

仁麥冬嫩桑葉荷葉邊煎湯一啜眩渴稍定原方去芩梔加鮮

石斛元參花粉蔗汁

冲

二服愈

此溫邪上受治  
從氣分得解者

族某邪從口入嘔渴惡熱舌膩脘痞溫從溼化宜與開泄中上豆

豉萋霜通草半夏薏苡赤苓竹茹枳壳鬱金汁

冲

蘆根煎湯一

啜汗津津而愈同時李某症同但潮瀉痛前方加燈心車前穗

亦一劑愈

此溼滯中上焦治  
從透滲得解者

某脈浮大右數有汗熱熾渴眩譫煩溫邪挾風熱將陷營分用

薄荷牛蒡羚羊角梔皮丹皮連翹嫩桑葉日再服夜半汗透身

涼

此清少陽膈  
熱得解者

吳邪入膈中舌縮唇裂目瞑神迷沈昏不醒者七晝夜脈沈數

此邪深將成內閉矣勉用鮮佩蘭菖蒲連翹銀花以解穢通閉

鮮生地麥冬梨蔗汁以生津黃芩知母元參石斛以徹熱兼下  
牛黃丸二服神識漸清因尿管熱痛去佩蘭菖蒲黃芩加甘草  
梢車前穗以利腑熱而愈

此清理心包  
熱悶得解者

朱 風木司天溫邪內熾脈數頭眩嗽血由木火並炎上迫竅絡

舌鮮絳邪已入營用鮮生地羚羊角元參連翹山梔萸霜貝母

丹皮鮮藕三四服脈靜身涼

此清營熱  
得解者

蔣 勞力傷陰感溫滄欬不寐鼻衄痰紅下利血沫脈虛大不數

誤用柴葛升散劫液動風法以甘酸平潤調之阿膠

木化麥冬炙

草潞參茯神白芍棗仁五味生地紅棗二服神安血止卽飲糜

粥原方去膠加甜杏仁山藥再劑而痊

此邪傷血絡用  
調補得愈者

族子溫邪鬱而化熱頭暈口乾舌燥唇血右脈大左模糊有汗不  
解胸腹悶濁渾濁熱邪蒸溼治宜上下分消淡豉萆薢羚羊角  
丹皮麥冬山梔赤苓滑石嫩桑葉金銀花露二服熱輕渴減量  
止舌潤但宵分譫語溺管瀉痛齒燥液虛熱劫鮮石斛蘆根黑  
豆皮花粉天冬元參蔗汁二服疹現稀紅肺衛之邪已從外泄  
仍用輕清透發連翹牛蒡鮮生地丹皮赤芍沙參竹葉疹色淡  
忽又煩躁不寐舌心灰燥而尖絳邪入心營恐其蒸痰蔽竅急  
清營熱兼豁痰犀角尖磨汁生地鮮藕元參丹皮竹茹貝母葛蒲  
再服汗透而解此溼熱俱盛兼治肺衛心營得解者

姪孫溫邪化熱頭眩痰嗽川辛涼清上豆豉杏仁貝母

各錢半薄荷



山梔花粉各一錢

滑石赤苓

各三錢

加燈心桑葉二服熱退用甘涼

調理胃陰得安

此清降痰熱治從肺胃得解者

族某溫邪逆入心包神識忽明忽昧舌乾津涸全無譫狂不近衣

被欲掃熱痰熏灼急用芳香解穢犀角尖

八分

鮮生一兩

元參麥冬

各五錢

連翹山梔鬱金

各二錢

梨蔗汁

各一杯

再加至寶丹一九日再

服諸症立退

此大劑救液開閉得解者

某壯熱目赤煩冤不昧痧疹遍體急用救液養陰舌轉黑而燥

呃逆昏厥服大劑犀角地黄湯加至寶丹不應仍用大劑犀角

地黃湯日三四服加紫雪

三分

呃止厥回身涼而愈

此大劑涼心瀉火得解者

馬氏有年溫邪夾滯溼阻脘悶舌縮渴飲瀉污水甚多此熱結旁

流也用大承氣湯直至所下皆黑硬然後溼滯乃盡脫痞乃寬

舌乾乃潤

此攻蕩溼滯得解者

潘

伏邪內發兼旬未解譫聲肉脫自利純血唇縮舌強脈沈數

邪陷血分症已瀕險急用犀角地黃湯加阿膠元參山梔鮮藕

黑豆皮竹葉心四劑譫聲漸清利血止思糜粥矣

此伏邪治從血分得解者

陳姓兒周歲感溫邪熱內閉舌絳津乾用麥冬連翹梔心菖蒲竹

茹加紫雪

二分汗解而愈此直瀉心包邪熱得解者

李

寒熱微汗口渴喻嗽脈浮洪乃春溫犯肺用辛涼輕劑爲手

太陰治法山梔淡豉桔梗花粉杏仁象貝桑皮

蜜薄荷蔗汁

二服嗽減去梔豉桔粉加栝萸橘紅前胡服愈

此邪干肺從衛分得解者

何 氣粗目赤舌絳疹紅神機不發脈洪數腎煩無寐邪已入營

急宜清透若再消導劫津必至液涸成痙犀角汁鮮生地天冬

麥冬元參赤芍丹皮連翹藕汁菖蒲日三服汗澈熱退神識亦

清但右脈長大胃火猶熾用石膏白芍黃芩知母甘草大便數

次脈較平寐中手指微搐乃液虛風動欲成痙也用阿膠水生

地鈞藤當歸白芍石斛棗仁數劑症平

此營虛用滋液熄風得愈者

王 夏至前驟暘邪從吸入踞募原熱渴引飲中脘格拒熱蒸溼

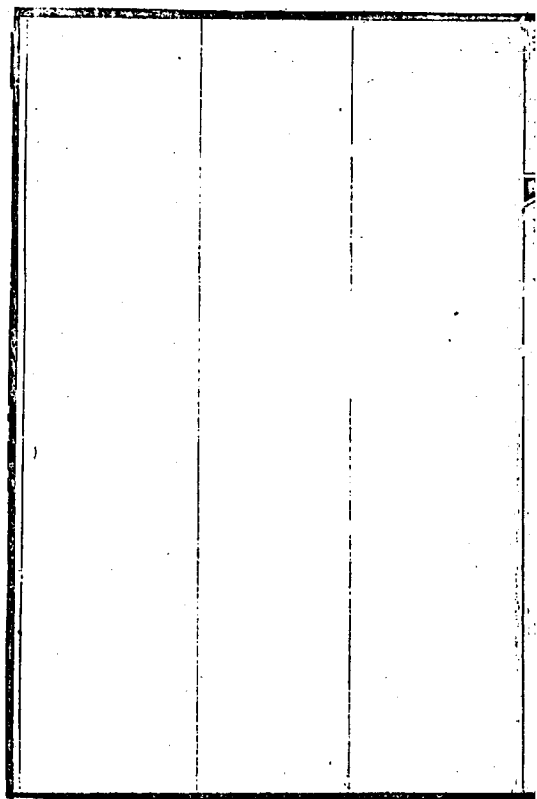
騰喉問午煩舌膩白脈數潮渾是溼勝也治先滲溼於熱下則

熱勢孤矣用藿梗佩蘭以逐穢通草滑石蘆根以驅溼枯萸貝

母以滌痰羚羊角山梔丹皮以清膽火鮮生地連翹麥冬以瀉

心火日再服汗出溺清嘔悶除熱渴減然脈仍疾數兩寸大時  
煩不寐是欲發疹也明晨疹出舌胎轉黃是熱勝也治在透熱  
於溼外則溼不升矣原方去蠶蘭通草滑石蘆根羚羊等加黃  
芩梨汁以清肺牛蒡銀花連翹赤芍以透疹青蒿石斛知母沙  
參以退熱生津二三服汗徹脈勻舌黃退日用大麥仁粥熱啜  
陰復全瘳

此分利溼熱清涼疹毒得解者



風溫

王氏七旬有三風溫傷肺頭暈目瞑舌縮無津身痛肢厥口乾不  
飲昏昧鼻鼾語言難出寸脈大症屬痰熱阻竅先清氣分熱邪  
杏仁象貝花粉羚羊角沙參嫩桑葉竹茹山梔一服症減肢和  
但舌心黑而尖絳乃心胃火燔懼其入營劫液用鮮生地犀角  
汁元參丹皮麥冬阿膠煨化蔗汁三服舌潤神甦身涼脈靜但大  
便未通不嗜粥飲乃灼熱傷陰津液未復繼與調養胃陰乘佐  
醒脾旬日霍然

慎言

卷之二

表

冬溫

湯 高年冬溫犯肺醫用傷寒發表致燥渴熱煩又進柴葛解肌  
嗆欬痰多竟夜無寐夫傷寒傳足經溫邪直犯手經原不同治  
况溫邪忌汗表散卽是劫津診脈虛數目赤舌絳溫已化熱再  
令液涸必延昏瘖宜甘潤生津苦辛降氣麥冬杏仁栝蘆山梔  
知母貝母桑皮橘紅二服熱減嗽定因小溲赤瀉去桑皮加沙  
參赤苓木通百合煎湯再經調理而康

李 冬溫表熱傳裏唇燥舌乾渴飲嘔沫大便迫瀉稀水無度脈  
濡緩乃溼甚生熱飲以鮮蘆根湯隨用黃芩栝蘆通草赤苓車  
前子猪苓半夏麴數服嘔渴自利悉定去猪苓夏麴加滑石燈



心滲利溼熱而愈

景氏冬溫挾虛灼熱欬嗽因誤治邪陷營分使血甚多陰液內涸  
舌黑齒焦神機不發脈左虛數右浮疾耳聾目瞑頰紅遺溺失  
禁此陰欲竭而孤陽浮也急救液以存陰用生地犀角汁五味  
子阿膠沙參麥冬石斛雞子黃三服能呻吟轉側第脈虛全不  
受按去犀角加洋參茯神棗仁白芍再服舌潤神清不饑不食  
此上脫熱痰結也再加川貝萋霜嗣因肺虛氣不化液用復脈  
湯去薑桂麻仁加歸芍濁痰降大便得行脈勻有神而納穀頗  
少此脾陽困而未甦也改用潞參茯神炙草白水穀芽歸芍蓮  
棗而食進

耿

深秋陰瘧冬初重感異氣寒熱嘔悶醫謂傷寒發表不應卽

川承氣更加蒼樸頭暈壯熱煩渴下利更醫亦謂傷寒漏底症

屬不治延至目閉語譫唇泡齒黑舌乾焦而縮伊祖係子隔邑

從姑丈年八十矣來曰三子僅存此一稜今病至危柰何診脈

右虛數左弦數子謂此溫邪耳病在上焦只宜輕劑疏解氣分

硝黃苦寒直降與無形瀰漫熱邪何干蒼樸溫燥劫津助灼今

液涸神昏邪入心包急速生津清熱掃滌心包痰阻庶望轉機

犀角

五分

鮮菖蒲

三錢

山梔連翹

八分

鮮生地

鮮石斛

五錢

沙參

三錢

萋霜麥冬貝母

二錢

竹茹

三錢

一服

舌潤

神甦

熱減

因小水

短赤原

方加元參

二錢

燈心車前

五分

再服

熱退

索食

頤下

腫痛

是名

遺毒

由感症初失於疏理仍須清解主治用豆豉桔梗花粉竹葉牛  
蒡貝母翹陳歸草數服而消

袁 陰瘡數年既傷生冷更感異氣始則寒熱欬喘繼則譫煩不  
寐上則唇燥舌灰鼻煤中則欬嘔胸脇牽痛下則遺溺自利汚  
溼脈弦大數醫不識何症漫言陰虛垂絕舉家哀懇勉疏蛤粉  
熟地補劑予謂此溫邪化燥三焦皆受豈堪瀆膩壅邪治以疏  
泄則愈安得此脈便死耶因思邪從上受取之上用薄荷山梔  
桑皮杏仁薤仁貝母橘紅石斛梨皮赤苓燈心明晨嗽煩悉定  
胸脇痛平舌胎浮潤矣越三日因心事振觸午寒肺熱氣粗語  
譫脈弦大而浮舌心乾唇齒燥予謂脈易得汗但須救液以清

心胃燔灼先用生地天冬麥冬犀角花粉石斛蓮子心等再診  
胃脈大舌心無潤用石膏知母竹葉白芍生用二冬等脈候乃平  
汗出熱退七八逾日舌尖再見乾絳印堂發出紅斑仍屬心陽  
熾盛隨用生地鮮藕阿膠另化菖蒲元參丹參天冬防其熱陷心  
營生用一服舌尖潤紅斑較淡後用生地阿膠鱉甲生用丹皮白芍青  
蒿等汗徹身涼調理而平



熱症論治

夏至前發爲溫症。夏至後發爲熱症。二症有因冬時伏寒。有因當時乍感。其冬月傷寒。至春夏變爲溫熱者。邪有淺深。則發有遲速。柯韻伯曰。凡病傷寒而成者。根實種於鬱火。其人腎陽有餘。好行淫慾。外傷於寒。虛陽陷入陰中。冬不速發。寒日少而蓄熱淺。則陽火應春氣而病溫。寒日多而鬱熱深。則陽火應夏氣而病暑。沈芊綠曰。春溫有不盡由伏寒。由現感。春時之邪。而病亦名溫者。夏熱有不盡由伏寒。由現感。夏時之邪。而病亦名熱者。皆自內達外。無表症。若有表症。必重感外邪。溫病以黃芩湯爲主方。因春溫之發。當少陽司令也。熱病以白虎湯爲主方。因夏熱之發。當陽明司令也。且熱甚於溫。必以白虎湯重爲肅清。以其時方炎暑。其症不惡寒。反惡熱。自汗而渴。脈洪大。故以石膏之辛寒。清胃腑蘊蓄之熱。以知母之苦寒。淨少陽伏邪之源。

以甘草粳米之甘平保肺胃之氣而熱可除也。若舌上胎滑者，尙有表邪。梔子散湯主之。若渴欲飲水，口乾舌燥者，熱在裏，必耗津。人參白虎湯主之。如惡熱煩渴，腹滿舌黃燥，或乾黑者，宜下。涼膈散承氣湯。熱兼暑溼者，涼膈散合竹葉石膏散。小便不利者，膏湯。其感夏令之邪，當時卽發者，邪由口鼻吸入，治在手經，不當用足經方。其法與前乍感溫症條同參。

方見溫症

熱

姪 夏至後伏氣自裏而發熱渴心煩頭汗氣促舌灰疹現厥逆  
譫語脈濡數夫濡爲溼數爲熱裏邪蒸溼則爲頭汗溼邪鬱熱  
則爲渴煩邪壅肺竅則爲氣促爲紅疹于心包則爲譫語爲舌  
灰其手足厥逆乃熱深厥深誤用風藥升舉助邪遂致暈厥無  
寐躁擾宜清營中伏邪犀角汁羚羊角丹皮鮮生地鮮藕元參  
茯苓赤芍日再服汗透脈和諸症悉退調理得平

族女熱症脈緩而濡溼甚於熱頭暈目暝唇痞齒燥胸腹滿痛溼  
蒸爲熱小溲赤濇三焦皆邪勢瀰漫况疹現肢厥急須透解勿  
使熱釀溼痰蒙蔽膈中致成內閉危症所用枳椇墮損胎元柴



葛乃傷寒足經藥與三焦無涉醫不中窾焉望獲效通草豆豉  
羚羊角萋霜麥冬連翹牛蒡山梔赤苓燈心鮮蘆根二服熱勢  
退手足和去通草香豉羚羊連翹蒡梔加鮮生地鮮石斛沙參  
象貝黃芩以防熱邪內陷兼以護胎數服汗解而愈

幼孫晡熱頭暈汗渴煩躁脈洪數用大劑白虎湯加羚羊角一啜  
汗透而愈

姪 少陰伏邪內發壯熱煩冤頭目如蒙耳聾舌尖絳唇紫口乾  
手心如烙脈浮洪溢指外右尤甚交巳午刻症重初用辛涼以  
泄衛熱如薄荷露甘菊竹葉杏仁梔皮豆豉之屬頭目畧清微  
汗不徹脘痞痰沫用疏利以滲痰溼如枳殼大貝萋霜通草蘆

根燈心之屬痰稀清爽而臂膊紅疹隱現胸背全無再加清透之品如赤芍丹皮連翹牛蒡青蒿麥冬之屬疹雖淡而舌心灰膩舌尖紅暈必心胃火燔用導赤散加石膏午前服向晚防其邪入心營用透營救液法如犀角尖磨鮮生地鮮石斛元參花粉丹皮沙參之屬舌色未退轉益乾燥脈洪長防其入腑急用涼膈散芒硝改元明粉法甘草大棗得便二次裏結乍通熱勢較退而神迷昏寐脈數譫語乃熱燥心包慮其蒸痰內閉用犀角汁下至寶丹及牛黃清心丸以宣竅驅熱數脈減再用清鎮神明佐豁痰通絡如血珀石決明茯神羚羊角象貝杏仁竹茹夜交藤通草之屬神識稍清脈仍浮大已午爲甚額額疹現喜其邪從外解

再與清透用茅根梨藕汁服明早浮脈稍斂灰舌轉潤決其陽極於午必俟夏至陰生陽退乃冀轉機且舌尖暈痕未消溺後色變渾濁用黃連人中黃山梔赤芍麥冬之屬加六一散沖服微汗脈平身始涼解乃用燕窩湯及粥飲調理漸次培養胃陰得安 此症乃熱兼疫邪

余於丙夏因診視時邪染恙寒熱脈浮大服梔豉葱白湯胸背汗三日後熱甚渴煩少寐舌胎黃變黑服犀角羚羊角竹葉蘆根藕蔗諸汁熱稍平逾夕復壯熱語譫神昏服至寶丹半分鮮葛蒲根汁下神稍清又用前各汁加洋參鮮生地象貝龜版青蒿連翹滑石清營滋液耑驅痰熱兼瀉三焦舌黑頗淡但汗出微涼

汗收仍熱脈數氣愈煩擾竟夕又服至寶丹半分神未定直視氣

促再服前丹二分昏睡進洋參湯汗出熱退但舌心乾用石膏

煎清胃加梨藕汁稍津潤逾日目赤舌再灰黑神再煩擾改服

牛黃清心丸二分橘紅湯下得寐耑服洋參藕蔗汁麥冬橘紅湯

寐熱熱輕再啜洋參湯汗出涼解越五宿欲大便以蜜煎導當

夜感寒復熱舌胎如粉吐痰欲嘔此爲復感用半夏麴杏仁茯

苓紫蘇薄荷佩蘭葉加薑熱未退口燥脈數煩擾不寐再服牛

黃清心丸五分犀角磨汁冲服逾日大汗如雨乃涼然已兼旬外矣

此案芝本日記附誌之見熱邪之劫燥津液甚熾也憶是夏坐

臥樓窗吸受暑喝更加傳染病中苦熱見曦炎出如膏自焚口

占七絕日十餘首有自笑吳牛喘明月簷梢怕見石榴紅之句  
左氏謂明淫心疾良不予欺

暑症論治

附 伏暑 暑厥

傷暑 暑瘵

中暑 中暑

中暈 溼溫

夾暑 暑瀉

暑風 暑瘍

暑爲陽邪感之者從口鼻吸入先阻上焦氣分則爲頭脹腕悶漸至面垢舌胎煩渴自汗熱則氣泄或嘔惡腹痛泄瀉肢冷倦怠少神經所謂熱傷氣也仲景言傷暑脈虛夫肺主氣夏火鍊金則肺傷而氣虛心主血暑先入心則煩汗而脈虛此千金生脈散所以重保肺而清心也經云因於暑汗煩則喘渴靜則多言蓋暑內擾於營則汗上迫於肺則喘內干於心則言多知暑邪始傷肺繼傳心胞也節齋曰夏至後病熱爲暑相火行令人感之自口齒入傷心胞絡經煩渴而熱頭疼自汗甚者火熱制金不能平木搖擗不省人事名曰暑風張兼善曰清邪中上濁邪中下其風寒溼皆地之氣係濁邪所以俱中足經惟暑乃天之氣係清邪所以中手少陰

心暑本屬火而乘風寒溼燥其傳變為瘧痢霍亂而條其淺深同  
異變症則有冒有傷有中。有中。中暑。暑風。暑厥。暑瘵。溼溫之不同其  
感而不卽病者。至秋時爲伏暑。其候寒熱渴悶。午後爲甚。日暮更  
陰化燥溼滯則傷陽化濁。以致。刺得汗則減。治不合。法熱熾則傷  
神昏內閉。脘痞肢厥。斯危候矣。葉香巖宗河間三焦立法。在上以  
辛涼清解。如竹葉連翹杏仁薄荷。在中以辛苦宣通。如半夏瀉  
下以溫行寒性。質重開下。如桂苓甘。心湯之屬。在  
審耶在氣分。營分。治氣分有寒溫之別。寒則宗白虎湯。及天水散  
理營有清補之宜。清則犀角地黃湯。加入心之品。補。文如溼熱沈  
混。宜蒼朮。氣血兩燔。宜玉。宜閉逐穢。宜至寶丹。牛。如參  
石膏湯。女煎。宜閉逐穢。黃丸紫雪等。扶虛養正。附湯  
及兩儀。隨其變幻。審其陰陽而治要得矣。

暑冒腹痛水瀉。係胃與大腸受之。香薷飲。惡心者。胃口有痰飲也。香薷飲下。

消暑丸。此暑病之輕者。

暑傷由靜而得之陰症也。傷暑則暑邪傷及內分。納涼廣廈起居不時惡寒肢

厥面垢煩躁汗出脈虛細。消暑益氣湯。或過襲陰涼惡寒頭痛肢體

拘急膚熱無汗脈弦緊。消暑十全散。或外感暑邪內傷生冷腹痛吐

利。正氣散。身熱煩渴小便不利乃溼盛而氣不施化。益元散。煩熱

頭痛燥渴乃溼蒸而熱耗津液。麥冬湯。此暑病之稍重者。

暑中由動而得之陽症也。中暑則暑邪傷及藏腑。夏日遠行陽氣內伏熱舍於

腎水不勝火煩渴喘促猝然昏暈。用蒜搗汁和童便灌下。待甦醒後隨症

用藥。麥冬湯或人參白虎湯。忌用香薷辛溫之品。香薷飲可治傷暑不可治中暑。此暑病之尤



重者。

中。行旅農夫。日中勞役。忽頭痛壯熱。汗泄。肌肉如火。大渴引飲。無

氣以動。乃熱傷元氣。益元散。白虎湯。或清暑益氣湯。若吐瀉脈沈微。不宜用涼

藥。六和湯。大順散。脈虛身熱。得之傷暑。脈盛身熱。得之中暈。此暑與暈微有辨也。

內傷。暑月房勞。兼膏粱水果雜進。致陽氣不得伸越。脈沈細。或弦

緊。面垢無汗。惡寒。四肢厥逆。拘急。霍亂嘔吐。令香飲子。或吐利兼作。

脈微欲絕。急宜漿水溫之。又有暑痿症。暑月膏粱之人。陽事頓

痿。不可全用熱藥。亦不可全用涼藥。黃連解毒湯。合生脈散。

暑。因病暑。忽手足搐搦。昏迷不醒。脈浮虛急。先以溫水化蘇合香丸灌之。俟醒。

再用藥。黃連香薷飲。加羌活大效。此因痰火鼓風蒙蔽心胞。若嘔吐。前藥加陳皮薑

香。

小便不利。

加茯苓猪苓。澤瀉滑石。

痰多。

加石菖蒲薑汁。口渴。

去半夏。加花粉。

瀉利。加白朮。

轉筋。加木瓜。

腹滿身重。難以轉側。口不仁。面垢。讖語遺尿。此熱兼

喝也。白虎湯。

暑厥

中暑手足逆冷。

二香散。或人參羌活散。各香薷飲。

有熱深厥亦深。煩躁昏冒。便

秘溺赤脈沈滑而數者。

大小承氣湯加減。

有溼熱沈混者。

蒼朮白虎湯加滑石。若

寒厥脈微者。

理中湯四逆湯加減。

暑瘵

暑熱劫陰。欬血吐血。

六味湯加阿膠麥冬丹皮。或杏仁西瓜翠衣竹葉鮮石斛。

夏注

夏月患頭痛足軟。食少體羸倦怠嗜臥。五心煩熱。多屬元氣不

足。

補中湯去升麻。加半夏。白芍薏米五味子沙參。

肺胃陰虛。

生脈散。或加玉竹。杞子扁豆石斛等。

甘潤之

品。

溫溼其人傷溼因而中暑兩脛逆冷胸滿頭重妄言多汗脈陽濡而

弱陰小而急切不可汗汗之必死蒼水白虎湯又有冷水澡浴致暑

溼相搏一身盡痛自汗發熱五苓散加羌活若冒暑作勞乘汗冷浴身

痺如針刺間有赤腫處或發水泡者蒼水荆防六和湯加

暑傷腸胃或挾食挾溼煩渴溺赤腹痛陣瀉如水桂苓甘露瀉

久者玉龍丸暑傷心脾嘔瀉浮腫霍亂轉筋六和湯暑熱引飲過多

致水暑交併上吐下瀉解暑三白散傷暑吐瀉兼煩亂香撲飲子脾胃停

積冷溼致成吐瀉大順散若盛暑傷於外陰冷傷於內內外受迫

連理湯桂苓丸縮脾飲

暑月頭項赤腫咽喉腫痛或腿足焮腫長至數寸不堪步履

夜發熱。敗毒散。熱解。腫自消。暑瘡發泡。由溼熱入經。膜。黃連解毒湯香薷飲。

伏暑

秋發為伏暑。初由口鼻吸受。繼而內結募原。至伏邪為新涼。引

動頭痛。腕悶。漸至唇燥齒乾。烈熾內燔。陰津消灼。內熱煩冤。忽然鼻冷氣

窒。夫暑穢熏蒸。則為粘涎。過鬱則為厥冷。得汗則涼。然有一厥

而熱。便得汗解者。有再厥。三厥四厥而熱。但頭汗出者。有四末

不和。身溫而躁擾益甚者。蓋邪伏募原之裏。熱內結。外反不熱。

仲景所謂熱深厥亦深也。若用苦寒直降。竟走腸胃。與膈上結

邪無干。宜。山梔石膏天冬淡竹葉。若初但氣分阻痺。手太陰肺。宜治。

上焦宜。杏仁貝母薄荷薏米滑石。若由氣分延及血分。神呆舌

縮鼻煤唇血。邪已逆走膈中。包絡心主。既入營絡。神識漸昏。內閉外

脫危期至速急宜

石菖蒲、犀角、尖磨、汁、連翹、元參、鮮生地、金銀花、露等。或芳香逐穢宜竅

如藿香、佩蘭、鬱金、牛黃丸、至寶丹、紫雪等。

若熱痰粘膩用竹瀝、貝母、橘紅、栝蔞、花粉、沙參、甘草、蔗梨汁。俱可

選用。最忌脈象瀉數。正虛邪陷。手足厥逆。神昏液涸。若溺短自利。潮熱不解。中下焦均受。或參用六一散、四苓散。然總以清理上中焦爲要。

治暑。喝汗液大泄。中氣先傷。雖有膈滿潮熱。最忌攻下。以無形之熱不能隨藥攻散也。雖有頭額重痛。最忌發汗。以表藥皆能升舉痰食濁氣。支撐膈上也。

許學士治溼溫病。胸項多汗。兩足逆冷。譫語。其脈關前濡。關後數。此先受暑。後受溼。暑溼相搏。濡弱見於陽部。溼氣搏暑也。小急見於陰部。暑氣蒸溼也。許氏以關前爲

陽關後爲陰紀氏。以浮爲陽。沈爲陰。是名溼溫。先以白虎。加入參湯。次用蒼朮湯。頭痛漸退。足漸溫。汗漸止。三日愈。

孫兆治溼溫病。遍身皆潤。兩足冷。腹滿。不省人事。脈小弱而急。以五苓散。合白虎湯。十餘劑。少甦。更與清燥湯。調理而安。凡陰病。厥冷。脛臂皆冷。今脛冷。臂不冷。故知非下厥上行。是陽微寒厥。而合用祛熱藥也。

張石頑曰。中暈用白虎湯。熱傷氣之治也。用人參白虎湯。兼傷無形之氣也。中暑用生脈散。暑傷無形之氣也。用清暑益氣湯。暑傷於氣。兼挾風熱。乘虛傷其經也。傷暑用十味香薷飲。風熱溼合而傷形氣也。偏於表。則變香薷飲爲消暑十全。偏於裏。則變香薷飲。

爲六和湯

此夏月解時三法

其用消暑丸者上盛之溼泛濫而爲痞滿也

用益元散者下盛之熱阻滯而爲溺瀆也。用大順散者水果傷於脾也。用冷香飲者冷食內傷於腎也。用來復丹者陰氣固結於下也。用五苓散者陽氣遏絕於內也。

### 暑症脈候

暑脈虛而微弱。或虛大而散。或隱伏。仲景以弦細芤遲爲傷暑。皆類也。活人書曰：中暑與熱病相似。但熱病脈盛。中暑脈虛。以此辨之。

### 附方

半夏瀉心湯

見前溫

開病

桂苓甘露飲

肉桂

茯苓

猪苓

白朮

澤瀉

名五苓散

熱清

散

加石膏

滑石

寒水石

名桂苓甘露飲

名五苓散

中 喝 暑 除 痰 調 中 涼 血 滋 陰 滋 液 溼 熱 生 津 宣 竅

白虎湯

見前中風

天水散

見前溫

二陳湯

見前中風

藿香正氣散

見前中風

犀角地黄湯

見前溫

三才湯

天冬 地黃 人參 名三才湯  
生地黃 蜜丸 名人參固本丸

再加 麥冬

復脈湯

見前中風

蒼朮石膏湯

卽蒼朮白虎湯見前中風

玉女煎

見前溫

至寶丹

見前中風



清心開閉

牛黃丸

見前溫

紫雪丹

黃金拾兩 或真金葉 煮取汁一斗 去金入石膏 寒水石 磁石 滑石各五兩 以四味搗入前

汁煮五升 去渣入烏犀角鎊 羚羊角鎊 甘草八錢 丁香 各五錢 元參 升麻各一兩 六錢 芒硝 丁香 搗

一錢以八味入前汁煮取一升 五合去渣 入芒硝 煇硝

各二兩入前汁中 微火煎以柳木槌攪不住 手候熬至七合

半傾入盆中 半日欲凝入硃砂研細 水飛五錢 麝香當門

子研一錢二分攪勻 候結成霜 紫色鉛罐收貯 每服一分至

二分冷水或薄荷湯下 能治一切

切實火閉結狂越躁亂口舌生瘡

參附湯

人參 附子

兩儀膏

人參 熟地 熬膏白蜜收

四苓散

白朮 茯苓 豬苓 澤瀉 加桂名五苓散

香薷飲

見前中風

回陽補潤除溼

消暑丸 半夏 茯苓 甘草 薑汁糊丸

清暑益氣湯 黃耆 人參 白朮 蒼朮 神麴 青皮  
陳皮 甘草 麥冬 五味 當歸 黃蘗

澤泄 升麻 葛根 薑 棗  
消暑十全飲 香薷一錢半 扁豆 厚樸 蘇朮 赤茯苓  
薤香 木香 檀香各一錢 甘草五分

六和湯 香薷 厚樸 扁豆 甘草 赤茯苓 藿香 砂仁  
木瓜 人參 半夏 杏仁 薑 棗

麥冬湯 石膏 知母 茯苓 白芍 山梔 竹茹 麥冬  
白朮 扁豆 人參 陳皮 烏梅 蓮子 甘草

大順散 乾薑 杏仁 官桂 甘草

冷香飲 生附子 草果 橘紅 甘草各一錢 薑五片  
水煎冷服

漿水散 肉桂 附子 乾薑 甘草各五錢 良薑 半夏  
各二錢五分 漿水即淡醋 調藥末每服一錢

黃連解毒湯 見前溫

痿暑 裏溫 傷內 暑夾 燥清 傷食 寒襲 虛脈 暑傷 飲滌

保肺暑厥暑風暑胃實寒厥回陽暑瘵氣虛久瀉暑瀉  
生脈散 人參 麥冬 五味

二香散 香附 香薷各二錢 蘇葉 蒼朮 陳皮各一錢  
厚樸 扁豆 甘草各五分 木瓜二片 葱 薑

人參羌活散 二活 二胡 參 苓 芎 草 枳壳  
桔梗各六分 天麻 地骨 薄荷各三分

大小承氣湯 見前溫

理中湯 見前中風

四逆湯 生附子 乾薑 甘草 蔥 冷服

六味湯 見前中風

補中益氣湯 見前中風

玉龍丸 硫黃 硝石 滑石 明礬 水丸

解暑三白散 茯苓 白朮 澤瀉各二錢 薑三片 燈心  
二十莖

瀉 煩 理 中 止 瀉 祛 暑 暑 傷 溼 溫

香樸飲

香薷 厚樸

扁豆 甘草

赤茯苓 澤瀉

陳皮

木瓜 半夏 人參 烏梅 蘇葉 薑

棗

連理湯

理中湯加

茯苓 黃連

桂苓丸

肉桂 茯苓

蜜丸

縮脾飲

砂仁 錢半

草果 烏梅

香薷 甘草各一錢

葛根 扁豆各七分 薑五片

荆防敗毒散

人參 敗毒散見前 傷風此再加荆芥 防風

清燥湯

人參 黃耆

白朮 茯苓

甘草 當歸

柴胡 麥冬

神麴 蒼朮

黃蘗 澤瀉

黃連 陳皮

黃連

陳皮



暑

吳脈虛傷暑得汗身涼頭眩神疲懈言不食溺少而痛生脈散

合六一散主之潞參

錢五麥冬

錢三五味

錢五赤苓

錢二滑石甘草

各六分

荷葉

張一燈心

分三玉竹

錢半二服效

族某感暑頭暈微熱額汗左脇痞鞭湯飲格拒不下脈濡濇此中

焦氣阻溼聚用香薷飲加減香薷厚樸杏仁枳壳枳實橘白半

夏

薑製

薄荷梗二服痞鞭除熱眩減去樸枳萋夏加梔子丹皮茯

薏米燈心再劑而瘳

厲氏暑熱傷氣勞倦食少煩滿口乾下部骨蒸足心如烙倣清暑

益氣湯加減潞參麥冬五味陳皮神麴當歸生地沙參地骨皮

數服效

李 暑症用傷寒六經治法致壯熱煩冤頭目重脹喉梗氣窒呼吸不利舌白不饑夫暑暈所傷必脈虛少氣自汗而垢縱有兼症大異傷寒浮緊脈象豈堪例治迨失治而症加重本症尙自顯然何者暑入心故煩冤暑挾溼故重脹暑犯肺故氣窒不利葉氏所謂暑由鼻吸必傷上焦氣分每引經義云自上受者治其上法宜辛涼微苦廓清上焦氣分自愈黃芩酒炒黑山梔橘白鬱金磨汁各一錢栝蕤仁炒赤苓各二錢薄荷梗八分沙參薏仁三錢新荷梗五錢二服頭清咽爽煩熱大減去黃芩鬱金加麥冬鮮藕湯熱退而思食矣

族某有年力農中暍惡熱無汗腹痛自利唇乾肌槁舌焦而燥脈  
小數乃熱燥肌消陽津陰液俱涸也經曰熱淫於內治以鹹寒  
佐以苦甘用花粉麥冬沙參黃芩酒炒枳壳白芍丹皮鮮石斛甘  
草三服舌潤利稀腹不痛身熱減去沙參黃芩枳壳加青蒿知  
母酒炒滑石赤苓生地車前子燈心數服熱退利止呃逆間作少  
寐此胃虛有痰用淡竹茹杏仁路參茯神當歸白芍柿蒂橘紅  
棗仁二服呃止熱寐又調補乃平

族某稟賦素弱中年暑熱傷氣神倦嗜臥食少肢麻聞腥欲嘔脈  
右虛左促按東垣論長夏溼熱損傷元氣肢倦神少足痿軟早  
晚發寒厥日午熱如火乃陰陽氣血俱不足也此症雖未至甚



然熱傷元氣久則水不勝火發爲骨癢先服清營益氣湯蒼朮  
改生白朮去澤泄升麻乾葛加歸芍半夏石斛茯神後服生脈  
散又服大補元煎加橘絡桑枝膏丸服而安

張

暑熱作勞汗泄面垢初起吐虺厥陰受病已非淺恙消導表  
散延至譫妄神昏舌心灰而尖絳齒燥鼻煤津液告涸脈虛細  
瀦數邪陷營絡治者徒知下焦火亢用黃蘗知母苦寒直降與  
心包襲入暑邪全不相涉更醫用羚羊角陳海蛇泄膽熱而降  
肺火究竟治不中病使熱邪漫布神明漸昏昔人治邪入心包  
每周芳香宣竅逐穢如至寶丹之類若得痰熱淨掃如清風捲  
霧神識稍開方不至內閉外脫然症險難挽姑據理論治而已

犀角尖

磨汁

連翹心赤芍丹皮佩蘭葉琥珀石菖蒲

搗汁

鮮荷

梗煎服明晨頗覺神氣清爽更酌加梨皮燈心麥冬銀花煎送  
至寶丹乃窮鄉一時竟同返魂香無覓處矣

王

脈不鼓指渴不多飲舌尖絳身熱語譫肢冷溺渾赤伏暑晚

發熱深厥深之象川連

酒製三分

元參連翹山梔麥冬

各錢半

石斛梨

肉赤苓

各二錢

燈心滑石

各四分

一服而手足溫譫語息去川連加

生地再服再汗而解

幼兒伏暑秋發頭痛壯熱燥渴引飲自汗手足心如烙脈洪而疾  
溺赤而濁由素稟陰虛伏邪內燥仲景所謂陰氣先傷陽氣獨  
發不寒痺熱令人肌肉消燂者也宜甘寒生津以解熱煩用生

地知母麥冬石斛丹皮花粉甘草鮮蘆根鮮荷梗并服汗撤身  
涼越日再發覺熱氣由腹背上蒸頃刻如焚一日夜渴飲昏乾  
前方去丹皮荷梗加石膏一服熱退越日又發一日兩夜汗出  
熱不解去石膏加鮮地黃萊豆皮車前穗又服又退越二日夜  
分又發熱勢較輕原方再加通草滑石青蒿半夜熱退調理而  
安暑必挾溼此症歷四五發於清  
暑中必兼利溼方得熱退涼解按暑溼傷人隨發者淺遲  
至秋後爲伏氣晚發者深其候脈色必滯口舌必膩或微寒或  
單熱頭重脘痞渴煩溺濁午則甚暮尤劇一次汗則邪一次散  
比傷寒勢較緩比瘧疾發無時秋來此症最多名曰伏暑晚發  
不似風寒之邪一汗輒解溫熱之症投涼卽安以暑溼爲熏蒸

粘膩之邪故難驟卻耳

湯氏灼熱無汗下瀉後重舌乾少潤脈緩大乃溼熱交蒸用六一散加薄荷青蒿麥冬麝香赤苓右斛葉豆皮車前穗燈心一啜熱退去首四味加猪苓枳壳瀉止

溼症論治 風溼 溼熱 寒溼 暑溼 中溼附

溼爲陰邪。乃重濁有質。不比暑熱瀰漫無形。其自外受者。霧露泥水。由地氣之上蒸。經所謂地之溼氣。感則害人皮肉筋脈也。自內生者。水穀生冷。由脾陽之不運。經所謂諸溼腫滿。皆屬於脾也。溼蒸於上。則頭脹如蒙。經所謂因於溼。首如裹也。溼感於下。則跗腫攻注。經所謂傷於溼者。下先受之也。在經絡則痺痿重著。經所謂溼熱不攘。大筋縲短。小筋弛長。縲短爲拘。弛長爲痿也。在臟腑則嘔惡腫脹。小水赤澹。經所謂溼勝則濡瀉也。又或在肌表則惡寒自汗。在肉分則麻木浮腫。其身重如山。不利轉側。腰膝腫筋骨痛。小溼秘大便澹。則有溼兼風者。有溼兼熱者。有溼兼寒者。有溼兼

暑者有中溼而口噤舌強昏不知人類中風者不得誤作中風症治在表在

上宜微汗在裏在下宜滲泄中虛宜實脾挾風而外感者宜解肌

挾寒而在半表半裏者宜溫散挾暑熱而滯於三焦者宜清利分

消其溼熱蒸痰內閉昏厥者宜宣竅逐穢此治溼之要也

上焦頭脹脘悶不饑潮瀉宜開肺氣通膀胱桔梗通草滑石半夏

薏米茯苓香豉淡竹葉等

中焦腸胃屬腑溼久生熱傳送既純大便不爽宜主溫通佐淡滲

如枳壳砂仁壳橘白草果藿香脾陽不運溼鬱腹膨用水棧並

半夏薤大腹皮猪苓澤瀉之類以溫運之以荅澤腹皮以滲泄之兼寒飲乘風勝溼

阻溼痰溼鬱蒸痰神呆語蹇宜主開鬱佐辛香鬱金石菖蒲厚樸半

枯蕪枳殼之類。神昏內閉。邪入心胞。宜芳香宣竅。佩蘭、銀花、露、犀角、連

濕流關節。體瘦骨痛。不利屈伸。獨活寄生湯。羌活勝濕湯。其夾風者。必加煩熱。流走

拘急。防風。夾寒者。必加攣痛浮腫。五積散。風寒溼合。則成痺。詳

風溼。一身盡痛。屬風溼相搏。除溼羌活湯。肢體煩痛。頭重鼻塞。或瀉利。或

下清血。爲風木之邪。內干溼土。神水。脈浮身重。汗出惡風。防已

湯。仲景論風溼之脈。浮虛而澹。

熱溼。脈滑數。溺赤澹。引飲自汗。屬溼熱。宜主清火。佐分利。清熱溼

飲溼盛。身痛溺澹。體重發渴。五苓散。身黃如橘色。溺澹腹微滿。

茵陳。身黃溺澹而渴。五苓散。煩熱溺澹而渴。桂苓甘

清熱溼湯。清熱溼湯。肩背沈重。肢節煩痛。或遍身痛。腳膝腫痛。屬外因之溼

熱當歸拈。溼熱之內因。則水腫小溲不利。五苓散神芎丸之類。分輕重以

泄後用實脾之劑調理。六君湯異功散。陰虛多火兼走精者。溼襲精厥

也。虎潛丸或加白朮牡蠣。有氣如火從腳下起入腹屬濕鬱成熟。二妙丸加牛膝。

防己。叔和脈經云。溼熱之脈滑疾。

寒溼脈不滑數。潮清便利。身痛無汗。關節不利。牽掣作痛。屬寒溼宜

溫利。七味滲溼湯。五苓散。脈虛者宜溫補。理中湯加茯苓薏米。四肢浮腫不利。屈伸

大便多澹。除溼湯或升陽除溼湯。腰痛身重小便不利。腎著湯。如寒熱之氣

中於外。此與內生之溼不同。宜溫而兼散。五積散或加味五苓散。叔和脈經云。脈

大而浮。虛而澹。皆寒溼。

暑溼暑釀溼。嘔吐瀉利。六和湯。先傷於溼。因而中暑。兩脰逆冷。胸滿



頭重。妄言多汗。脈陽弱陰急。病名溼溫。切不可汗。蒼朮白虎湯。仲景論中。

暑之脈。弦細。其遲。若兼溼。則虛濡。或虛澹。

中溼

關節重痛。浮腫喘滿。腹脹昏悶。不知人。脈必沈緩。或沈微。屬中

溼。除溼

有破傷處。因澡浴溼入瘡口。昏迷沈重。身強直。口噤。狀

類中溼。名破傷溼。

白朮酒。或用煨牡蠣粉二錢。甘草湯調服。仍取粉敷瘡口。叔和脈經云。脈沈而緩。沈而

細皆中溼。

沈氏云。溼在上。

宜防風。

風能燥溼也。溼在中。

宜蒼朮。

土乾燥溼也。溼在

下。

宜利溼。

開溝利溼也。溼在周身。

宜烏藥羌活。

溼在兩臂。

宜桑條威靈仙。

溼在兩

股。宜牛膝防己。草薢。

分部位治之。其傷溼由腎虛者。腰冷如坐水中。

腎著湯。

由脾虛者。腹滿吐酸。

蒼朮木桂湯。

體氣虛弱者。身重便澹。

清燥湯。

酒溼者。

嘔瀉發熱

葛花解醒湯

坐臥溼地當風涼足膝拘攣者

獨活寄生湯

年老衰

憊婦人腎虛血竭致腰脚痛者

獨活寄生湯

脾胃不和伏溼水瀉者加味

平胃散

脾溼泄瀉者

胃苓湯  
蒼朮丸

溼家治法大概宜發微汗利小便使上下分消。仲景謂溼家忌

汗。以身本多汗易至亡陽故溼溫症誤發其汗名曰重暈所宜深

戒。然久冒風涼以水灌汗遏鬱生陽又不得不微汗之。

不可大發汗  
大發汗

則溼去熱留。

東垣謂治溼不利小便非其治也。然真陽素虛之

人汗出小便滴瀝正泉竭而陽欲亡之候。若以爲溼熱而太利之。

真陽無水頃刻脫離而死矣。

不宜過利第去其六七即改  
用理脾之劑否則虧其腎水。

羅氏曰春夏之交病如傷寒其人汗自出肢體重痛轉側難小便

不利。此名風溼。因時令陰雨。或坐臥卑溼。或引飲過多。宜利小便。

五苓散

溼去則愈。切忌汗下。誤則不救。醫不識症。誤作傷風治之。發汗死。下之亦死。

丹溪曰：溼本土氣。火熱能生溼土。故夏熱則萬物潤。秋涼則萬物

燥也。夫熱鬱生溼。溼生痰。用二陳湯加酒。黃芩羌活防風。去風行溼。以風能勝溼

也。又曰：溼甚而熱。治以苦溫。佐以甘辛。平胃散。溼在上。宜微汗而

解。不欲汗多。忌麻黃葛根等。宜防已黃耆湯。溼在中下。宜利小便。五苓散。此淡滲

治溼也。

### 溼症脈候

傷溼之脈。細濡溼熱之脈。緩大浮緩。溼在表。沈緩溼在裏。溼脈沈

脈相似。而症不同。溼則身痛。痺則身不痛。弦緩為風溼相搏。身痛脈沈為中溼。脈浮為

風溼虛瀆爲寒溼。溼流關節。一身盡痛。脈沈而細。爲中溼。爲溼痺。溼溫脈陽濡而弱。陰小而急。

附方

實脾飲

白朮 木香

茯苓 木瓜

甘草 附子

厚樸 炮薑

大腹子

草薺

勝溼湯

羌活 澤泄

防風

蒼朮

甘草

黃連

黃蘗

豬苓

至寶丹

見前中風

獨活寄生湯

獨活 杜仲

桑寄生 秦朮

熟地 白芍

人參 當歸

茯苓 細辛

牛膝 防風

甘草

羌活勝溼湯

羌活 甘草

獨活 各五分

一錢 蔓荊子

川芎 三分

藁本

防風

防風湯

防風 杏仁

葛根 黃芩

羌活 赤苓

薑

酒煎

甘草

當歸

風溼

寒溼 風溼 宜竅 經絡

因外渴熱黃發因內滯溼熱溼風惡溼風因外寒夾

加減五積散

苓 夏 陳 草 麻 黃 白 芷 川 芎 當  
歸 乾 薑 桔 梗 赤 芍 蒼 朮 厚 樸

除溼羌活湯

見前中風

神水散

見前傷風

防己黃耆湯

防己 白木 黃耆 甘草 薑 棗

清熱滲溼湯

黃藥 黃連 茯苓 澤瀉 蒼朮 白木  
甘草

小分清飲

茯苓 澤瀉 猪苓 薏仁 枳壳 厚樸

五苓散

見前溫

茵陳蒿湯

茵陳 大黃 梔子

桂苓甘露飲

見前暑

當歸拈痛散

二木 二苓 人參 羌活 葛根 升麻  
當歸 知母 苦參 防風 茵陳

導

神芎丸

黃連 水丸

黃芩

川芎

大黃

薄荷

滑石

牽牛

水

六君湯

見前中風

理

異功散

見前中風

脾

虎潛丸

見前中風

陰

二妙丸

黃蘗 蒼朮

火

七味溼湯

蒼朮 炙草

白朮

茯苓

炮薑

丁香

橘紅

溫

理中湯

見前中風

寒

除溼湯

六君湯加

藿香

蒼朮

大腹皮

溼

升陽除溼湯

升麻 陳皮

柴胡

神麴

澤瀉

猪苓

蒼朮

寒

腎著湯

炮薑 陳皮

茯苓 丁香

甘草

白朮

甘草

如溺

赤便澹加蒼朮

虛

溫散 加味五苓散 五苓散加 羌活

六和湯 見前暑

蒼朮白虎湯 見前中風

白水酒 白朮一兩 酒三盞 煎一盞

苓蘊朮桂湯 苓 蘊 朮 桂

清燥湯 見前暑

葛花解醒湯 葛花 砂仁 藜仁 木香 神麴 青皮 陳皮  
人參 白朮 茯苓 乾薑 猪苓

澤瀉

除濕 平胃散 見前中風

脾濕 胃苓湯 見前中風

止瀉溼痰

蒼朮丸

二陳湯

茯苓  
破故紙  
見前中風

蒼朮  
糯米  
厚樸  
丸

白芍

炙草

川椒

茴香



溼

潘

溽暑蒸溼水穀聚溼致胸脘煩悶呃逆嘔噦口甜燥手心熱

頭汗舌白不饑便溏溺少由溼邪瀰漫膈間鬱蒸成熟所服湯

飲盡變濁痰上泛脈息亦三五不調治宜辛以通壅苦以降逆

佩蘭香薷白荳蔻公丁香柿蒂鬱金半夏麴枳壳杏仁俱按口

甜經名脾痺用蘭草除陳遵經立治一服脾痺已除諸症俱減

改用清輕淡滲淡竹茹通草滑石石斛萹霜象貝赤苓藿梗燈

心二服嘔止呃稀乃胃虛客氣上逆用一味大麥仁湯脘舒呃

止汗徹知饑思食治用調補胃陰太子參麥冬沙參扁豆炒茯苓

神棗仁薏仁小麥南棗數服進食如常

潘 六旬以上感冒春溫治者用傷寒法雜進桂枝柴葛兼旬不解延至溼熱釀痰舌膩口甜溺少赤痛不思傷寒遞傳足經溫邪專傷手經桂柴等溫升已屬誤治更醫見其裏迫欲下竟用桂心焦朮尤爲可駭無怪唇乾舌灰矣夫病者自言不惡寒而但熱身重難移則春溫化溼了然况脈來氣口濡大溼甚生熱脈候可按更兼口味作甜經名脾痺粘痰稠膩氣窒不利皆溼熱混處上中焦顯象其欲瀉者亦溼邪下注得小水分利自不至下迫耳治法透熱泄溼數劑可安香豉杏仁貝母各二錢佩蘭前胡梔皮竹茹各錢半赤苓三錢滑石五錢蔗汁半杯燈心一錢一服微汗煩熱退下迫除去香豉佩蘭加通草枯蕒沙參各一錢日再服痰

較滑利舌灰漸脫可知溫邪本溼熱內搏用辛涼透熱甘淡驅

溼口甜身重俱除惟小溲渾濁猶是溼邪未淨此輕清泄熱滲

溼爲一定治法花粉鮮生地麥冬各七錢赤苓薏仁各三錢梔皮川

貝木通

各八分

燈心

五分

鮮蘆根日再服粥清粥飲漸加轉側如常

矣繼進調補胃陰法玉竹釵斛潞參各二錢麥冬一錢薏仁生二錢熟二錢

小麥湘蓮

各三錢

甜杏仁

半錢

蔗汁冲服此甘潤以養胃陰兼用火

肉汁吹去油而飲之待腸腑一充大便秘得解則脘腹爽矣

姪

據述去秋瀕海潮盜淹沒民居凡受水溼者足跗腫潰今懋

遷其地更冒時邪身痛頭暈嘔噦乃溼阻氣分治者誤汗劫液

繼用消導遂致熱渴脘悶呃逆自利不思溼家忌汗消導更劫

胃津再用丁香參甘以止呃溫補焉能利溼夫時邪本溼土鬱蒸所發感受不時熱騰溼滯先宜疏解再行滲利俾氣機升降如常豆豉枳殼梔皮萋皮半夏製藿梗通草茯苓猪苓荷葉煎湯一服諸症俱減時或嘔渴乃中焦水穀之氣不運用半夏橘白茯苓杏仁薏米粉砂仁再服得安

族某客路感邪風熱上壅嘔渴頭重痛脈浮濡此熱蒸溼伏也治先宜解表分則風熱不與溼搏用薄荷牛蒡桔梗山梔甘菊桑葉赤苓薑皮汗解身涼因食葶薺重發熱下利煩悶乃溫邪未盡生冷引動溼濁用胃苓湯去二水加枳殼燈心蘆根煎服愈

姪 頭蒙如裏胸悶便艱腑氣失降以溼鬱論治通草白蔻壳枳

亮婆霜川芎山梔杏仁半夏淡竹葉冬桑葉三服愈

姪 絡熱蒸痰腮緊口甜脈沈濡左寸差大此風熱鬱於膽絡兼  
脾有溼痰壅熱而爲脾痺也鈎藤絲瓜絡桔梗連翹象貝薄荷  
鮮佩蘭橘紅鬱金三服而愈

族弟嗜酒蘊溼又醉渴飲冷寒熱挾旬口乾舌膩嘔惡胸悶耐冷  
便瀉脈濡數溼甚於熱醫混稱溫瘧屢用芩膏生地溼愈搏結  
宜輕透溼於熱外無能互相煽熾病可立除通草枳壳半夏赤  
苓車前石斛薏仁麥冬燈心花粉蘆根日再服汗徹熱退瀉止  
足和但微嗽去枳壳車前蘆根加杏仁象貝更適粥飲既進脾  
陽未醒間或腹痛川廣皮砂仁茯苓薏仁半夏麴生白朮枳椇

子又數劑全愈

燥症論治

燥爲陽明秋金之化。金燥則水源竭而灌溉不周。兼以風生燥火。化燥原病式。所謂諸澹枯涸乾勁皺揭皆屬於燥也。燥有外因有內因。因乎外者天氣肅而燥勝。或風熱致傷氣分。則津液不騰。宜甘潤以滋肺胃。佐以氣味辛通。因乎內者精血奪而燥生。或服餌偏助陽火。則化源日涸。宜柔膩以養腎肝。尤資血肉。填補葉氏以上燥治氣下燥治血。二語括之最爲簡當。今析言之。燥在上必乘肺。爲燥嗽。俞氏清燥救肺湯加減。肺中有火爲乾欬。申先生瓊玉膏主之。外內合邪。金麥門冬湯。肺痿欬唾。心中溫溫液液者。仲景炙甘草湯。燥在中必傷脾胃之陰。爲熱壅食不下。金匱麥門冬湯。胃腕有死血。乾燥枯槁。食下痛。胃翻便秘。

丹溪韭汁。胃熱善消水穀。丹溪消渴方。燥在下必乘大腸爲大便燥結。

其氣秘濁陰不降者。東垣通幽湯潤燥。風秘血燥。東垣潤腸丸。加郁李仁防風。

津枯秘結。丹溪潤燥生津湯。血枯膈噎便結如栗。生料六味丸。去山黃加首烏當歸。

或加肉苁蓉桃仁。插。此燥在臟腑者也。若燥在血脈多見風症。

水煎服兼食人乳酥蜜。宜滋燥養營湯。治外。大補地黃湯。治內血虛外燥皮膚皴揭筋急爪枯。滋燥營湯。

諸痿由於肺熱熱亢則液耗百骸無所榮養故手足痿弱不能

自收持反似痺溼之症養陰藥中加黃以堅之如丸。虎潛之類切忌

用風藥又婦人藏燥也。肺臟。悲傷欲泣。仲景甘麥大棗湯。以生肺津凡諸燥

症多火灼真陰血液衰少故其脈皆細微而濇也。通治。滋燥飲。生血潤膚飲。

燥症脈候



燥症脈微細濇小。間有虛大急數浮芤。重按無不細濇而微者。門入  
曰傷燥  
脈濇。

附方

燥嗽

清燥救肺湯 霜桑葉三錢 杏仁七分 麥冬錢二分 石  
膏二錢半 人參七分 阿膠八分 胡麻

甘草各一錢  
枇杷葉一張

瓊玉膏 地黃四觔 茯苓十二兩 人參六兩 白蜜二觔

乾欬合邪

千金麥門冬湯 麥冬二錢 桔梗 桑皮 半夏 生地  
紫菀 竹茹 麻黃各七分 炙草五分

五味子十粒  
薑一片

炙甘草湯 見前中風

肺痿傷陰

金匱麥門冬湯 麥冬 半夏 人參 甘草 粳米 大棗

胃 槁 胃 熱 氣 秘 陽 結 脾 約 風 秘 津 枯 便 燥 滋 陰 血 燥

韭汁牛乳飲 加韭汁 陳酒 牛乳 有痰加薑汁 血隔去牛乳

消渴方 黃連 花粉 生地汁 藕汁 牛乳

通幽湯 當歸 升麻 桃仁 紅花 甘草 生地 熟地 或加檳榔末

潤燥湯 大黃 歸尾 桃仁 麻仁 升麻 紅花 生地 熟地

麻仁丸 厚樸 芍藥 枳實各二錢 大黃四錢 麻仁 杏仁各一錢五分 煉蜜為丸

潤腸丸 麻仁 桃仁 羌活 當歸 大黃 皂角 秦朮 蜜丸 加郁李仁 防風 名潤燥丸

潤燥生津湯 當歸 白芍 熟地 天冬 麥冬 栝蒌 桃仁 紅花

蜜煎導 白蜜 熬捻如棗核納穀道中

六味丸 見前中風

滋燥養營湯 當歸 生地 熟地 白芍 甘草 黃芩 秦朮 防風

血燥 痿弱 藏燥 通治 通治

大補地黃湯

二地 元參

山藥 知母

山萸 黃蘗

杞子 茯苓

白芍 棗

當歸

虎潛丸

見前中風

甘麥大棗湯

甘草

小麥

大棗

滋燥飲

秦艽 或加人乳

花粉

白芍

生地

天冬

麥冬

蜜

生血潤膚飲

生地 當歸

熟地 黃耆

各二錢 各一錢

天冬 黃芩

錢半 桃仁

麥冬 栝蒌

五味子 紅花

九粒 一分

1111

1111

1111

燥

徐 老年上盛下虛嗆嗽上氣聲啞噤乾欬則起坐臥不安枕溺  
黃便鞭此由溫邪化燥漸傳入腑脈虛瀼兩寸俱大治仍清上  
用生地麥冬竹葉沙參貝母玉竹山梔甘草枇杷膏數服遂平  
朱邑尊瘡瘳復感秋燥虛陽上冒則爲頭眩耳鳴津不上供則爲舌  
乾咽燥加以公事勞心渴飲腕悶不饑左寸關脈大於右是秋  
令亢陽致病後液涸最忌燥藥劫津用釵斛丹皮沙參麥冬鮮  
生地栝蔞霜洋參茯神二劑霍然

王女秋感風燥頭暈熱煩欬連胸脇震痛吸氣有音治宜清肅上  
焦勿令氣痺豆豉杏仁貝母橘紅萸皮桑皮

蜜桔梗嫩桑葉枇杷

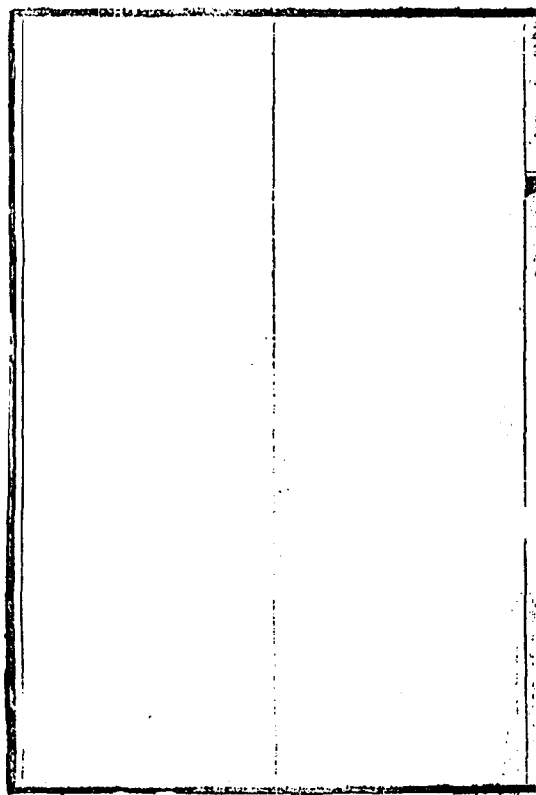
把膏和服三劑而平

董氏經閉忽通下損佳兆近逢秋燥寒熱渴煩脈數唇乾嗽多寐少症由陰液不足肺脾感燥而成治在滋養營液用局方甘露飲生熟地黃麥冬石斛甘草茯神枇杷葉加五味杞子甜杏仁梨肉四服症退數脈頓改但著左臥則欬而脇痛去五味梨肉加桑皮蜜炙白芍四服更適飲食亦加調理漸愈

岳 老年因怒失血渴煩羸瘦延秋燥氣加臨舌紫黑乾薄無津潮瀉痛右尺偏旺肺腎液涸心胃火熾恐延痿厥用犀角地黃湯加麥冬石斛鮮藕再服舌潤胎浮但呃逆領動肉關筋惕乃風火成瘵急宜滋液熄風復脈湯去薑桂麻仁加竹茹釣藤乃

定

湯氏衰年食少病羸胃陰虛弱冬感風燥瘡疥搔癢時或寒熱譫  
煩口渴舌焦額汗冰指脈左虛大右疾數此陰陽交損兼風燥  
劫津治先甘潤除煩鮮地黃玉竹沙參石斛各二錢麥冬當歸各  
半黃耆八分霜桑葉二錢蔗汁半杯冲服熱退舌潤隨用路參黃耆各  
神棗仁當歸白芍玉竹蓮棗平補陰陽症愈





火症論治

風寒暑溼燥皆外因。惟火多屬內因。經言壯火食氣。少火生氣。註謂火在丹田之下爲少火。少火則生氣。是爲眞火。火離丹田而上爲壯火。壯火則食氣。是爲邪火。然有實火。虛火。溼火。鬱火。陰火。五臟六腑火。遊行不歸經之火。治實火上焦熱。清心湯加減涼膈散。中焦積熱。渴燥便秘。涼膈散。三焦火盛。狂躁吐衄。黃連解毒湯。陽明潮熱。白虎湯。下焦火溺血淋閉。立效散。一切血分火熱。丹毒。四順清涼飲。治虛火飲食勞倦。內生虛熱。此傷脾陽也。補中益氣湯。思慮房勞。血虛火亢。此傷腎陰也。六味地黃湯。腎陰虛極。火升躁渴。舌刺脈洪。此虛陽無附也。急用八味丸料煎服。產後陰傷發熱。口渴面紅。爲無根之火。獨參湯。治溼火溼甚生熱腫。

脹弱閉

胃苓湯

治鬱火肌表熱五心煩如火燎及胃虛食冷遏抑脾

陽

開陽散

手心熱如烙脈沈數火鬱下部骨蒸屬血虛五蒸丸血

中伏火

如味四物湯

風勞骨蒸秦艽龍甲散治陰火氣從臍下起大補陰丸

丸

氣從足下起入腹爲虛極難治七味地黃丸外以附子末津調敷湧泉穴治五臟火

氣鬱火起於肺

瀉白散

大怒火起於肝加味逍遙飲醉飽火起於

脾

藜黃散

怵惕思慮火起於心導赤散清房慾火起於腎八味丸

治六腑火

胃火牙疼頤腫清胃散

膽火眩暈口苦羚羊角丹皮山梔桑葉連翹龍膽草

大腸火便秘不通

通幽湯

小腸火瘕閉淋瀝八正散膀胱火腹痛

弱瀉

大補丸

三焦火肢熱體倦上焦山梔中焦連翹下焦地骨皮心胞火怔忡不安

麥冬丹皮犀角

連翹菖蒲燈心其遊行之火或宜散宜清宜降各隨微甚而調之

諸病屬火者多。內經病機屬火五條。其曰諸熱瞀瘵。皆屬於火。謂  
耶熱傷神。則昏亂。亢陽傷血。則抽掣。治以清心養肝。地冬連。曰諸

禁鼓慄。如喪神守。皆屬於火。謂熱極反寒。治以透熱安神。梔連珠

曰諸逆衝上。皆屬於火。謂龍相上升。治以鎮逆潛陽。青鉛牡蠣之

病人言冷氣自下而上。非真冷也。上升之氣自肝而出。中挾龍相

火。自下而上。其熱為甚。自覺冷者。火極似水。積熱之甚也。陽亢陰

微。故見此症。曰諸躁狂越。皆屬於火。謂重陽便秘。治以清鎮通降。牛黃

硝黃。曰諸病附腫酸痛驚駭。皆屬於火。謂熱鬱神擾。一治以升暢

升麻。薏仁。當歸。香附之屬。一治以斂鎮。棗仁。茯神。龍骨之屬。此其概也。丹溪云。治火症不

可驟用寒涼。須兼溫散。火甚用甘涼以緩之。生甘草。兼火盛癲狂

人壯氣實者。可用正治。冰水之類。飲之。虛者。用生薑湯。若投水立死。或補陰令

火自降

地黃白芍之屬

其勞倦內傷爲氣虛火起於脾宜甘平溫養以退

參耆甘苓之屬

經言勞者溫之損者溫之是也如陰虛躁煩唾痰如湧

面目俱赤口渴便秘外極似火脈亦洪大然按之不鼓指此腎陰

虛而陽浮越非火也乃假熱症

用承氣白虎湯立斃

當峻補真陰

七味丸桂重加肉桂

水煎冷服諸症必退翼日畏寒足冷眞候自現乃峻補其陽

丸料

煎服此脈症變常不可以常法治也又產後及大失血後陰傷發熱

切忌涼劑卽以

四物湯

滋陰亦屬不宜須

獨參湯補氣方見陽生陰長

之妙此宜辨陽虛陰虛陽虛者面必赤無根之火戴於上也果屬

陽盛火鬱於內面必不赤其口渴者腎液乾引水自救耳且口雖

渴舌必滑潤脈雖數尺必無力惟過服涼藥脈反有力而鼓指戴

復庵曰服涼藥而脈反數此火鬱也宜升宜補切忌寒涼犯之必死

經曰一水不能勝二火二火君火相火也心爲君火心主藏神屬陽在天

爲太陽之火相火附於肝腎代君行令屬陰在天爲龍雷之火心火過亢

可以寒涼正治如黃連生地黃之屬如天上太陽火人感之而傷熱中暈亦

可以涼水苦寒解若龍蟠於海雷伏於地木水中之焰也秋後則

蟄隨陽而升得雨益熾此不可以水滅矣人身命門相火龍火也

少陽相火雷火也龍雷相附命火衰右尺脈弱治須益火之源附挂

丸八味與火同氣據其窟宅而招之腎水虛左尺脈弱須壯水之主

丸六味與火相配滋其真陰以潛之或腎陰弱相火強須從其性而

伏之滋腎丸腎水虧龍火升須從其類而引之七味丸火起臍下衝脈

上衝而喘都氣丸補而鎮之不可以水折也經曰一水不能勝五

火五火者五志之火臨於五位即相火之煽而妄動者也相火易

動五志激之變幻莫測煎灼真陰陰虛則病陰絕則死故東垣謂

火為元氣之賊古云神靜則心火自降慾斷則腎水自升有以夫

凡治五志火起於五位者肺火以黃芩清肺飲加豆豉杏仁枇杷葉降之以人參

散調之心火以瀉心湯泄之以補心丹養之脾火以瀉黃散發之以補中

湯升之肝火以左金丸平之以龍薈丸折之腎火治法見上虛火以人參竹

清之以保元湯補之虛火盛而狂亂以生薑湯從治之實火以三黃瀉

之痰火以淡竹瀉之火以發鬱湯散之一切壯火狂陽痰壅心胞

如湯

內外熱熾。以紫雪平之。積熱煩躁。咽腫口瘡。以碧雪主之。好餌丹石藥。

毒發渴壯熱。千金朴主之。

東垣曰。黃連瀉心火。黃芩瀉肺火。白芍瀉脾火。柴胡瀉肝火。黃連  
佐之。知母瀉腎火。木通瀉小腸火。條芩瀉大腸火。羚羊角瀉膽火。  
龍膽草佐之。滑石瀉膀胱火。麥冬丹皮瀉心胞火。連翹山梔瀉三  
焦火。地骨皮佐之。石膏大黃瀉胃火。

### 火症脈候

火脈洪數。虛則浮。經脈火性熾烈。抑之則空。故火盛脈浮。取洪大。中  
按軟闊。重按空豁。洪盛滿指。爲實火。數大無力。爲虛火。惡寒戰慄。  
脈小匿者。爲火鬱。弦細而數。按之益堅。爲少火氣衰。而見肝腎真

脈非火使然。乃虛勞劇候。或更虛大疾數為壯火。食氣耗竭真陰。虛陽飛越之象。久病得此百不一生。惟元氣暴脫。猶可峻補以斂固之。脈洪而重按益實者。有形之溼熱與火無預。張氏醫通

附方

清心湯 甘草錢七分 連翹 山梔 薄荷 黃連 黃芩 大黃各七分 朴硝五分 竹葉七片 白蜜乙匙

加減涼膈散 涼膈散見前中風 此加桔梗竹葉 減大黃 芒硝

黃連解毒湯 見前溫

白虎湯 見前中風

立效散 瞿麥四錢 山梔二錢 甘草一錢 蕪一片 燈心五條

四順清涼飲 蒸大黃 赤芍 歸身 炙草各一錢二分 薄荷十葉

上焦中焦三焦大陽火下焦火血分



傷脾傷腎溼火鬱火鬱火鬱

補中益氣湯

見前中風

六味地黃湯

七味八味俱見前中風

胃苓湯

見前中風

升陽散火湯

升麻一錢

葛根 柴胡

羌活 獨活 甘草各七分

人參 白芍各 防風五分

炙草一錢 加薑一棗

火鬱湯

羌活 升麻 草各一錢

防風五分 白芍 人參

葛根 葱白三條

銀柴胡 一方無人參 當

五蒸丸

青蒿 童便 歸七錢 胡黃連五錢

生地 醋製龜甲 石膏各一兩 蜜丸 當

加味四物湯

地一錢 芍 歸 芎

加丹皮 山梔 柴胡各

秦艽鼈甲散

者一錢 天冬 桂 苓 草

地骨皮 桑皮 芍 芩

地 紫苑 知母 鼈甲 半夏

人參 薑

陰火 大補陰丸

黃蘗 各六兩

知母 各鹽酒炒四兩

熟地 龜板酒炒

熟地 龜板酒炒

陰火 坎離既濟丸

生地 四兩

熟地 山萸

五味 山藥

天冬 麥冬各

龜板各三兩

當歸

知母

黃蘗 各二兩

鹽湯下

川芎 一兩

蜜丸

鹽湯下

瀉白散

桑皮

地骨皮 各一

錢

甘草五分

粳米百粒

清金丸

黃芩炒

研水丸

此瀉肺經血分之火

加味逍遙散

歸芍

芎 各一

錢

甘草五分

此加丹皮 梔子

瀉黃散

防風 四兩

藿香 七錢

山梔 一兩

石膏 五錢

導赤散

甘草 二兩

見前溫

清心蓮子飲

蓮子 二錢

人參 茯苓

黃耆 各一錢

黃

清胃散

生地 丹皮

麥冬 車前

當歸 升麻

甘草 各七分

一方加石膏

火胃

火心

火心

火脾

火肝

火肺

火肺

大腸小腸膀胱相火火喘氣衝降肺調肺  
通幽湯 見前燥

八正散 車前子 木通 瞿麥 扁蓄 滑石 甘草梢

大補丸 黃蘗鹽酒炒研 米粥和丸 血虛四物湯下 氣

滋腎丸 黃蘗二兩 知母一兩俱酒炒 肉桂一錢 蜜丸

都氣丸 卽六味丸加 五味子三兩

黑錫丹 黑鉛 硫黃各二兩 將錫鎔化入硫黃候結成片

黃芩清肺飲 黃芩 山梔 或加鹽豉

人參平肺散 人參 青皮 天冬各四分 茯苓七分 陳

五味子十一粒 地骨皮 炙草各伍分 桑皮一錢

加薑煎 瀉心湯 黃連一味煎

養心

天王補心丹 生地四兩 人參 元參 丹參 茯神 柏子仁 五味子 遠志各伍錢 天冬 麥冬 棗仁

蜜丸彈子大味砂為衣 當歸各一兩

左金丸 黃連六兩 薑汁炒 吳茱萸鹽水泡一兩 水丸

平肝瀉肝

龍薈丸 當歸 龍膽草 山梔炒 黃連 黃蘗 黃芩各炒一兩 大黃 青黛 蘆薈各伍錢 木香二錢

麝香五分 蜜丸

虛火

人參竹葉湯 石膏 麥冬各二錢 半夏一錢 炙草 人參各五分 竹葉七片 梗米一撮

保元湯 人參 黃耆 白朮各一錢 炙草六分 陳皮五分

三黃湯 黃連 黃芩 大黃

痰火

淡竹茹湯 麥冬 小麥各二錢 半夏錢半 茯苓 人參 各一錢 甘草五分 竹茹錢二分 薑 棗

鬱火

發鬱湯 升麻 葛根 羌活 柴胡 細辛 香附 葱白

火熾積熱 毒丹

紫雪 見前暑

碧雪 寒水石 芒硝 朴硝 焰硝 馬牙硝 石膏

煎用柳木槌攪不住手入青黛和勻傾入砂盆內候冷結成

霜研末每用少許含化津咽如喉閉用鵝管吹入喉中神效

千金朴硝煎 朴硝一觔 芒硝八兩 石膏二兩 寒水石

宿取清納銅器中另搗二石碎如豆粒以絹袋盛之入汁中  
以微火煎至沫起以箸投之著著如雪凝白即傾瀉盆中待  
凝取出日乾如積熱成悶不已者以方寸匕白蜜一合和冷  
水五合攪和令消頓服日二次熱定即止

火

天

火

胡 時毒誤藥成淋欬嗽聲啞脈沈細模糊思面色蒼赤體質屬  
火時毒謬用補托溺道不清淋久腎虛火炎金燥致噎嗽失音  
遂成重症今夏初巳火主令嗜寐健忘恍惚心神潰散焉能攝  
腎速用滋陰瀉火冀秋深氣肅得金水相涵火毒平音漸復元  
參生地麥冬貝母丹皮龜甲茯神遠志土茯苓淡竹葉井華水  
煎甘服淋愈音响加熱地阿膠甜杏仁棗仁蜜丸服症平





疫症論治

大頭瘟 後腸瘟

捻頭瘟 軟腳瘟附

瓜瓢瘟

楊梅瘟

疔瘡瘟

疫為時行癘氣。有大疫。有常疫。大疫沿門闔境。多發於兵荒之後。不數見。常疫則一隅數家。一家數人。症多相似。春夏秋三時皆有之。而夏秋為甚。其癘邪之來。皆從溼土鬱蒸而發。觸之成病。其後更相傳染。必由口鼻吸受。流入募原。募原乃陽明胃絡。在夾脊前。腸胃後。去表不遠。附近於胃。為表裏之分界。從鼻吸入。故頭額暈脹。背微畏寒。從口吸入。故嘔惡滿悶。臍痛下利。足膝逆冷。邪出募原。故壯熱有汗。不解必俟表氣入內。精氣達外。大發戰汗。然後脈靜身涼。亦有自汗而解者。但以出表為順。陷裏為逆。從表解者。戰汗自汗發斑。從裏陷者。胸腹痞痛。便秘熱結。旁流。協熱下利。嘔惡譫語。舌黃黑刺。疫症脈不沈不浮而

數然必右盛於左。以溼土之邪多犯陽明胃經也。募原亦附胃。陽明居

太陽之裏。少陽之外。爲三陽經之中道。傷寒之邪自表傳裏。溫熱

之邪自裏達表。疫癘之邪自陽明中道隨表裏虛實而發。不循經

傳也。邪伏中道必表裏分解。然不能一發便盡。故有得汗熱除。二

三日復熱如前者。有得下裏和。二三日復見表症者。有表和復見

裏症者。有表裏偏勝者。有表裏分傳者。吳氏溫疫論謂疫有九傳。綜其變也。總由伏

邪既潰。傳變不一。故屢奪屢發也。疫症治法。外解如香豉葱白。連翹薄荷之屬。

內清如山梔芩連人中黃滑石之屬。下奪如芒硝大黃之屬。且疫爲穢濁之邪。若熏蒸

熱痰蒙蔽心胞。則神識漸昏。必用芳香宣逐清血絡。以防結閉。如

犀角。薄荷。銀花。金佩蘭之屬。煩渴多汗。用石膏。知母。斑發。咽痛。用。犀角。牛。粳。生地。衄血下血。

用山梔、犀角、丹皮、發熱自利。川芎、連翹、胸膈痞滿。川枳、桔槎、嘔吐呃逆。用竹、薑、香。

邪混三焦，熱結血分，宜大製鹹苦。用元參、金銀花、而人中黃、尤爲

時疫之專藥。香豉、黑豆所食得溼熱之氣釀成敗穢之質，能引內

解腸腑惡毒從下而解。人中黃、甘草所製漬以滓穢專

洩得同氣相求之效。以其總解溫熱時行內外熱毒也。蓋疫爲燥

熱毒癘，從無辛溫發散之例。一切風燥辛熱皆不可犯。至於大疫

又宜斟酌司天歲氣方向，不拘一轍也。其發於外者，有大頭捻頸

瓜、瓢、楊梅、疙瘡、絞腸、懶腳等症，亦條列治法備查用焉。此症宜與溫熱同參。

### 傷寒時疫辨

吳又可曰：傷寒必有感冒之因，然後頭疼身痛發熱惡寒。時疫原

無感冒之因，忽覺凜凜以後，但惡熱不惡寒，傷寒不傳染，時疫多

傳染傷寒邪從毛竅入時疫邪從口鼻入傷寒感而卽發時疫感  
久乃發傷寒投劑一汗而解時疫發散有汗不解傷寒汗解在前  
時疫汗解在後傷寒投劑可使立汗時疫俟其內潰乃得自汗戰  
汗○疫邪始匿募原根深蒂固發時與營衛交并客邪經由之處營  
衛無不受傷故曰潰然不潰則不能傳不傳則邪不出邪不出  
則疾○傷寒發斑則病篤時疫發斑則病衰傷寒感邪在經以經傳  
不○經時疫感邪在內內溢於經經不自傳傷寒感發甚暴時疫卻淹  
纏加重傷寒必先發表時疫必先疏利種種不同所同者傷寒時  
疫皆能傳胃故同用承氣湯導邪以出也然疫症下後多有未能  
頓解者由於表裏分傳一半向外傳邪留肌肉一半向裏傳邪留  
胃腑留胃故裏氣結表氣因而不通於是肌肉之邪不能卽達肌

表下後裏氣通。表氣亦順。向鬱肌肉。乃或斑或汗。脫然而愈。傷寒下後無是矣。

疫初起三日。葱豉湯加童便熱服。汗之不汗。少頃更服。以汗出熱除爲度。三

服不解而脈浮。尙屬表症。用白虎湯。見裏症用承氣湯。表裏不分。

用涼膈散。雙汗下後復見表症。再與白虎湯。復見裏症。更與承氣湯。

表裏熱結。用三黃石膏湯。汗之有汗下三四次而熱退者。有熱退

後忽復壯熱。用再汗再下而愈者。若脈症皆虛。用清熱解毒湯。

調之。非如傷寒有下早變症之慮。亦非溫熱不可頻下之比。總

當以熱除邪盡爲度。惟下元虛者。非六味生料補其真陰。不能

化其餘熱。蘇張氏初發邪伏募原。營衛交阻。凜寒發熱。甚則厥

醫通。

安

逆迨陽鬱而通厥回而中外皆熱不可發汗宜透其邪用達原

輕者舌胎白而薄脈不數可從汗解重者舌胎如粉舌根先黃

延及中央邪漸入胃須下之達原飲若脈長洪而數大汗而渴

此邪適離募原欲表未表也白虎湯舌黃兼裏症邪已入胃承氣

湯凡舌胎白邪在募原不可下胎黃邪在胃宜下黑而芒刺急

下目赤咽乾氣噴如火揚手擲足脈沈數下之俱承氣湯凡失下循

衣摸床撮空肉惕目不了了邪熱愈甚元氣將脫者宜陶氏黃

既下急用生脈散痰滯胸膈瓜貝養斑不透仍熱舉斑屢汗而

液枯人參白表症多裏症少達原飲加裏症多表症少大柴燥

結便秘熱結旁流日久失下協熱下利潮熱便俱承氣疫兼痢

白利黑水

作泄瀉

承氣

疫兼痢

者危。檳榔順氣湯。熱結下焦。小便不利。導赤散。熱痰發黃。茵陳蒿湯。血蓄膀胱。

脫夜熱譫語。桃仁承氣湯。婦人病疫。經水適來。邪入血海。熱隨血下。

自愈。小柴胡湯加赤芍丹皮生地黃。如結胸狀者。血因邪結也。宜刺期經水適。

斷。血室乍空。邪乘虛入。難治。柴胡養榮湯。新產亡血。柴胡養榮湯。孕婦病。

疫。隨症施治。以安胎保胎爲主。亦有宜用承氣湯者。用之反得母。

子俱全。慎勿生疑。掣肘也。纂吳氏溫疫論。

瘟大頭。溼熱傷。顛腫大如斗。赤癩無頭。或結核有根。令人多汗。氣蒸。

天行癘氣。染之多死。乃邪熱客於心肺。上攻頭面。而爲腫也。初則憎寒。壯熱。體重。頭面痛。目。

不能開。上喘。咽喉不利。甚則堵塞。不能飲食。舌乾。口燥。恍惚不。

安。不速治。十死八九。人中黃丸。普濟消毒飲子。便硬。加酒。若潰。

膿必染人若發於面部。焮赤腫痛屬陽明。普濟消毒飲。發於耳

前後額角旁紅腫屬少陽。普濟消毒飲子。加石膏。發於腦頂後并耳後

赤熱腫痛屬太陽。荆防敗毒散。人參加茶連。

瘰癧 喉痺失音。項大腹脹如蝦蟆狀。亦名蝦蟆瘰癧。荆防敗毒散。

瓜 胸高脇起。嘔血如汁。生犀飲。便結加大黃。渴加花粉。虛加鹽

膿血倍黃土。加黃蘗。便滑以人中黃代金汁。

楊梅 遍身紫塊。忽然發出。癩瘡。清熱解毒湯。下人中黃丸。并宜刺塊出血。

疔瘡 發塊如瘤。遍身流走。旦發夕死。急用三稜針刺入委中。三分出血。服人中黃散。

絞腸 腸鳴乾嘔。水洩不通。類絞腸痧。急宜探吐。服雙解散。

軟脚 便清洩白。足腫難移。此即溼溫症。宜蒼朮白虎湯。



附方

葱豉湯 葱白 豆豉

白虎湯 見前中風 白虎湯辛涼發散清肅肌表氣分藥也

承氣湯 見前溫

解毒湯 見前溫

涼膈散 見前中風

雙解散 荆防 芩 梔 歸 芍 桔 草 麻黃 薄荷

三黃石膏湯 芩 連 葉 梔 石 膏 滑 石 白 朮 名黃連解毒湯 此加石

梔豉湯 梔子 豆豉 麻黃

清熱解毒湯 白虎湯去粳米 加入參 羌活 升麻 葛

夾虛

人中黃丸

大黃三兩 人參

人中黃 蒼朮

連各一兩

桔梗

滑石各二

防風五錢 香附

一兩  
五錢

透邪

達原飲

黃芩錢半 炙草

檳榔各二錢

白芍

厚樸

草果各一錢

棗一枚 達原飲

除邪破結潰散  
募原之伏疫也

黃龍湯

大承氣湯

加參

草

歸

桔

薑

棗

生脈散

見前暑

栝貝養榮湯

知母

花粉

貝母

栝蔞

橘紅

白芍

舉斑湯

白芍

當歸各一錢

升麻五分

白芷

柴胡各

七分 甲片二錢 薑

大柴胡湯

見前溫

檳榔順氣湯

檳榔

芍藥

枳實

厚樸

大黃

薑

失下生津痰滯透斑表裏疫疔

導赤散 見前溫

茵陳蒿湯 見前溼

桃仁承氣湯 大黃 芒硝 桃仁 桂枝 甘草

小柴胡湯 見前溫

柴胡養營湯 柴胡 生地 黃芩 陳皮 甘草 當歸 白芍 知母 花粉

普濟消毒飲 升麻 薄荷 板藍根 馬勃 元參 連翹 川芎 一錢 荆 防 桔 各 錢 半 柴胡 七分

頭瘟湯 黃芩 歸尾 各二錢 荆 防 桔 各 錢 半 柴胡 七分

荆防敗毒散 敗毒散見前傷風 此再加荆芥 防風

生犀飲 黃土二錢 犀角二錢 黃連 蒼朮各一錢 金汁半杯 茶葉一撮

人中黃散 桔梗湯下二錢 痰 人中黃一兩 爲末薄荷

--	--	--

疫

木 疫邪傳胃舌黃脈洪數汗渴白虎湯一服熱退明午復煩恐  
散漫之邪雖去已成裏結也用苦辛寒方人中黃元明粉黃芩  
知母枳殼檳榔三服脈症俱平用蜜煎導糞下而解

冷 高年染疫脈右大於左由邪從口鼻吸受客於夾脊溢自募  
原見症頭痛胸中怫鬱務徹其邪使速離募原倣達原飲用黃  
芩知母花粉厚樸枳殼赤芍豆豉汗出熱退間日前症仍作惡  
熱更加譫妄診時揚手擲足揭去衣被臥不安席此欲戰汗也  
頃之臂脛冷身振戰逾一炊時肢溫汗透脈靜身涼

白 甲戌春大疫初病渴煩五日後液復神甦毘陵醫按傷寒論

治拘定日數謂邪入陽明之腑子言疫邪始伏募原繼乃表裏分傳不比風寒自表傳裏治法必分徹表裏之熱方不逆入心包變現痙厥今邪有轉機再與透解營熱則不虞內陷矣乃用鮮生地石斛丹皮知母麥冬竹茹甘肅參鬚一劑神識清洪脈退加青蒿地骨皮汗津津而熱退

冷 時邪傷肺逆傳膈中由衛入營釀毒發疹密如雲片竟至神昏遺溺是邪方張而陰氣已虧也用沙參麥冬以保肺陰牛蒡連翹以泄疹毒生地五味以固腎氣丹皮鮮藕引入血分菖蒲鬱金開心竅降熱痰二服疹消加減症平

張氏疫症投補壯熱煩冤齒焦唇血舌芒刺昏譫循衣撮空領頰

手戰脈小數此熱邪深陷液涸風生已顯瘛象速用生地六錢鮮

斛天冬各四錢赤芍元參各三錢連翹梔子知母各一錢鮮藕二兩石菖

蒲汁沖服唇舌稍潤躁擾漸平三服神識清爽調理得痊

趙氏疫癘用五積散煩渴昏譫不寐舌縮唇黑又誤進麻黃湯肢

搐鼻衄脈數無度竊謂五積散治傷寒惡寒方中薑桂蒼朮皆

熱燥疫症本不惡寒服此營液愈涸邪燄益熾是抱薪救焚再

服麻桂強汗劫津更傷表氣與內陷熱邪風馬不及勢必瘛厥

衄紅矣勉用鮮生地石斛各五錢天冬麥冬各二錢山梔知母赤芍

連翹各錢半犀角磨汁七分蔗汁一杯沖服即安睡醒而神甦

王氏初春感疫寒熱不時頭脹面腫此鼻吸癘邪襲入竅絡日閉

項痛失治則結核潰膿急須解散做普濟消毒飲升麻柴胡桔梗薄荷陳皮連翹甘草加山梔荆芥冬桑葉三服而消

韋姬病疫兼旬煩渴脈數舌黑神迷症成內閉用犀角尖充參牛

黃鮮生地連翹麥冬石菖蒲銀花露二服熱減神清

曹氏病起頭暈欲嘔是穢邪從口鼻吸入壯熱肢冷昏譫多寐邪

已熏灼心包神明蒙蔽急宜開解勿令竅閉羚羊角八分人中黃

一豆豉二錢梔心連翹心各錢半薄荷一錢竹葉心五錢菖蒲根汁一服

神甦汗出而解

何氏暑疫汗煩疹出目瞑舌焦脈洪長症已傳胃做石頑以穢攻

穢人中黃豆豉石膏犀角汁銀花露知母山梔症退



貢氏妹時疫秋發傳染必深初起寒熱耳後結核頭眩脛冷疹出  
便瀉宜從少陽透熱泄澤表裏分解醫慮其體素陰虛早投阿  
膠熟地雞子黃滋膩致壅氣分之邪脈來沈數熱勢深陷必難  
汗解姑用清裏徹熱法黃芩羚羊角人中黃梔皮連翹滑石通  
草燈心日再服頭汗劑頸熱猶蒸溼思欲清掃瀾漫雖核消疹  
退瀉止脛溫而舌心已乾邪劫胃液隨用鮮地黃石斛麥冬沙  
參花粉白蘆根舌已強光燥無津脈更促數用透營滋液犀角  
尖磨鮮地黃藕汁天冬西瓜翠衣蘆根淡竹葉梔心知母舌猶  
乾黑而縮目暝多睡三焦受邪幸前藥沁透心包膈中不爲熱  
痰蒸破然機竅不靈仍用昨犀角方加水甜梨肉二服卽以梨

片安舌上咀其涼潤越宿活津黑蛻汗出熱解

張氏據述病經旬餘仍頭暈腕悶熱煩汗潮今夏延境疹疫皆溼土

鬱蒸致病節交處暑炎熇未除必是時氣晚發膽火上冒溼熱  
交搏灼及心營神呆液涸撮空齒齟熱極生風遂成痙厥速宜  
透邪救液遙擬一方生地犀角羚羊角元參赤芍鮮梨麥冬萹  
仁連翹蘆根三服症平

蕭 體微熱而虛煩不渴不寐是疫症已退脈虛大按之如無此  
禁穀而胃虛也經云胃不和則臥不安得胃陰一復煩熱自除  
川路參玉竹白芍歸身麥冬茯神棗仁石斛半夏麴甘草香稻  
葉數服全瘳

睡女口鼻吸入癘邪頭暈脫痞煩熱面紅適值經行連小腹亦脹  
悶脈右小數左糶糊乃溼熱與氣血混併治宜上下分解梔皮  
嫩桑葉枳壳栝蒌霜鬱金杏仁薄荷丹參丹皮赤芍桃仁日二  
服頭暈腹脹已減但熱煩中脘微痛猶是熱蒸溼痰阻氣且煩  
出於肺防其變現斑疹用宣通法枳壳栝蒌霜白蔻壳大貝母  
杏仁丹皮赤芍牛蒡子連翹燈心二服汗出未徹紅疹稀疏邪  
已外透渴不多飲而溺赤便澹胸仍不寬脈仍小數溼熱尙熾  
法用辛涼透熱於表甘淡滲溼於裏薄荷豆豉通草牛蒡子杏  
仁貝母栝蒌枳壳赤苓滑石車前子燈心數服諸症漸平但口  
燥饑不思食乃病後胃津未復法宜涼潤調養胃陰麥冬石斛

玉竹白芍沙參薏仁茯神蔗汁數服而瘳

睡女熱渴脛悶舌胎裏黃尖赤頭痛未解手心如烙溼邪搏熱僭

踞上中焦速速透解毋俾出入募原釀成陷裏重症枯苓酒炒豆

豉枳壳萸霜梔皮薄荷杏仁荷葉邊二服汗出熱減去豆豉荷

葉邊加連翹牛蒡子丹皮預防入營發疹忽欬而衄此蘊熱迫

血直犯清道爲疫毒將解之兆用黑山梔鮮生地杏仁大貝母

花粉沙參蘆根蔗汁數服愈

族某疫後感暑舌光薄而乾渴飲肢厥脈右緩左微便澀語譫仍

理三焦在裏溼熱元參麥冬花粉石斛赤苓車前薏米知母二

服肢和舌潤去元參車前知母加沙參玉竹大麥仁數服而安

姪 熱渴嘔眩而煩舌胎黃膩耳垢唇燥疫邪化熱由募原分布

上中焦閱所服方未能透邪勢必表裏分傳宜急急宣解爲要  
漆豆鼓人中黃黃芩枳殼梔皮連翹半夏牛蒡子嫩桑葉二服  
煩眩嘔渴俱止舌胎黃膩亦消脈來虛大數象較退邪留氣分  
不難透解原方去人中黃枳殼連翹半夏桑葉加薄荷青蒿麥  
冬赤苓蔗汁一服微汗未徹兩寸脈仍大舌心灰尖絳火邪劫  
營用透熱救陰鮮生地花粉石斛麥冬知母元參丹皮赤芍蔗  
汁一服汗至胸項而還邪猶未徹舌心黑燥邊絳乾心胃火燔  
清營熱以透表犀角尖汁鮮生地丹皮花粉元參滑石麥冬蘇  
梗燈心蔗汁甘草一服汗週熱解

貢據時疫脈數熱渴暈悶誤用蒼芷劫液柴葛升陽遂至躁煩譫

妄舌黑齒焦循衣撮空此邪熱入營將變昏瘡為棘手重症遙

擬透營宣竅救液法用犀角磨汁五分鮮生地五錢乾生地三錢山梔連

翹赤芍各二錢鮮石菖蒲四錢鮮藕西瓜翠衣各二兩二服神清舌潤

去犀角鮮生地菖蒲西瓜翠衣加茯苓二錢燈心八分六一散六分

服徹熱滲溼而平

潘 疫熱挾磨火上升頭痛如裂旬日外汗出熱減渴煩震眩不

解脈虛面垢此疫兼暑也用羚羊角天麻嫩桑葉薄荷香薷山

梔麥冬花粉石斛燈心日二服諸症悉平惟液涸目燥不思納

食宜調脾胃之陰麥冬沙參玉竹白芍生地扁豆六分服薄糜食